

T.C
ARMUTLU KAYMAKAMLIĐI
VİLAYETLER BİRLİĐİ HAFİZE SAKIZ ANAOKULU MÜDÜRLÜĐÜ

2024-2028 STRATEJİK PLANI





“

En önemli ve verimli görevlerimiz,
eğitim ve öğretim işleridir. Eğitim
ve öğretim işlerinde kesinlikle
başarı sağlamak gerekir. Bir
milletin gerçek kurtuluşu ancak bu
yolla olur.

”

Mustafa Kemal ATATÜRK

Okul Bilgileri

İli: YALOVA		İlçesi: ARMUTLU	
Adres:	Karşıyaka Mah. Zafer Cad. No: 15/1	Coğrafi Konum(link)	https://maps.app.goo.gl/V1PFDZBpG5k8nNf18
Telefon Numarası:	0226 531 49 11	Faks Numarası:	-
e- Posta Adresi:	973554@meb.k12.tr	Web sayfası adresi:	http://vbhafizesakzanaokulu.meb.k12.tr
Kurum Kodu:	973554	Öğretim Şekli:	İkili Eğitim

SUNUŞ

Vilayetler Birliđi Hafize Sakız Anaokulu olarak, çocuklarımıza girdikleri her türlü ortamda çevresindekilere ışık tutan, hayata hazır, hayatı aydınlatan, bizleri daha da ileriye götürecektiren bireyler yetiştirmektedir. İdare ve öğretmen kadrosuyla bizler kendine güvenen, kendini her ortamda rahatça ifade edebilen, yaratıcı, sevgi, saygı, iş birliđi, sorumluluk, hoşgörü, yardımlaşma, dayanışma ve paylaşma gibi davranışları kazanmış, hayal güçlerini, yaratıcı ve eleştirel düşünme becerilerini, iletişim kurma ve duygularını anlatabilen çađa ayak uydurmuş, yeniliklere açık, Türkiye Cumhuriyeti'ni daha da yükseltecek bireyler yetiştirmeyi ilke edinmiş bulunmaktayız.

Geçmişten günümüze gelirken var olan yaratıcılığın getirdiđi teknolojik ve sosyal anlamda gelişmişliđin ulaştıđı hız, artık kaçınılmazları da önümüze sererek kendini göstermektedir. Güçlü ekonomik ve sosyal yapı, güçlü bir ülke olmanın ve tüm deđişikliklerde dimdik ayakta durabilmenin kaçınılmazlıđı da oldukça büyük önem taşımaktadır. Gelişen ve sürekliliđi izlenebilen, bilgi ve planlama temellerine dayanan güçlü bir yaşam standardı ve ekonomik yapı; stratejik amaçlar, hedefler ve planlanmış zaman diliminde gerçekleşecek uygulama faaliyetleri ile (STRATEJİK PLAN) oluşabilmektedir.

Okulumuz, daha iyi bir eğitim seviyesine ulaşmak düşüncesiyle sürekli yenilenmeyi ve kalite kültürünü kendisine ilke edinmeyi amaçlamaktadır. Kalite kültürü oluşturmak için eğitim ve öğretim başta olmak üzere insan kaynakları ve kurumsallaşma, sosyal faaliyetler, alt yapı, toplumla ilişkiler ve kurumlar arası ilişkileri kapsayan 2024–2028 stratejik planı hazırlanmıştır.

Stratejik Planda belirlenen hedeflerimizi ne ölçüde gerçekleştirdiđimiz, plan dönemi içindeki her yılsonunda gözden geçirilecek ve gereken revizyonlar yapılacaktır.

Vilayetler Birliđi Hafize Sakız Anaokulu Stratejik Planı (2024–2028)'de belirtilen amaç ve hedeflere ulaşmamızın Okulumuzun gelişme ve kurumsallaşma süreçlerine önemli katkılar sağlayacağına inanmaktayız. Bu planın oluşmasında emeđi geçen tüm katılımcılara içten teşekkürlerimi sunarım.

Nefise YILMAZ

Okul Müdürü

İÇİNDEKİLER

2024-2028 STRATEJİK PLANI	1
Okul Bilgileri	3
SUNUŞ	4
DİZİN	7
TABLOLAR LİSTESİ	7
ŞEKİLLER LİSTESİ	8
1. GİRİŞ VE STRATEJİK PLANIN HAZIRLIK SÜRECİ	9
1.1. Strateji Geliştirme Kurulu ve Stratejik Plan Ekibi.....	9
1.2. Planlama Süreci.....	9
2. DURUM ANALİZİ	10
2.1. Kurumsal Tarihçe.....	10
2.2. Uygulanmakta Olan Stratejik Planın Değerlendirilmesi.....	11
2.3. Mevzuat Analizi.....	12
2.4. Üst Politika Belgeleri Analizi.....	12
2.5. Faaliyet Alanları ile Ürün/Hizmetlerin Belirlenmesi.....	12
2.6. Paydaş Analizi.....	13
2.6.1. Öğretmen Anket Sonuçları.....	14
2.6.2. Veli Anket Sonuçları.....	15
2.7. Okul İçi Analiz.....	17
2.7.1. Teşkilat Yapısı.....	17
2.7.2. İnsan Kaynakları.....	19
2.7.3. Teknolojik Düzey.....	24
2.7.4. Mali Kaynaklar.....	24
2.7.5. İstatistik Veriler.....	25
2.8. Çevre Analizi (PESTLE).....	25
2.9. GZFT Analizi.....	27
2.10. Tespit ve İhtiyaçların Belirlenmesi.....	29
3. GELECEĞE BAKIŞ	30
3.1. Misyon.....	30
3.2. Vizyon.....	30
3.3. Temel Değerler.....	30
4. AMAÇ, HEDEF VE STRATEJİLERİN BELİRLENMESİ	31
4.1. Amaçlar.....	31
4.2. Hedefler.....	31
4.3. Performans Göstergeleri.....	31
4.4. Stratejilerin Belirlenmesi.....	39
4.5. Maliyetlendirme.....	39

5. İZLEME VE DEĞERLENDİRME	40
6. EKLER	42
6.1. EK-1 Paydaş Sınıflandırma Matrisi.....	42
6.2. EK-2 Paydaş Önceliklendirme Matrisi	43
6.3. EK-3 Yararlanıcı Ürün/Hizmet Matrisi	43
6.4. Ek-4 Paydaş Anketleri.....	44

DİZİN

TABLolar LİSTESİ

Tablo 1. Strateji Geliştirme Kurulu ve Stratejik Plan Ekibi Tablosu	9
Tablo 2. Üst Politika Belgeleri Analizi Tablosu	12
Tablo 3. Faaliyet Alanlar/Ürün ve Hizmetler Tablosu	12
Tablo 4. Okul İçi Analiz İçerik Tablosu	17
Tablo 5. Öğrenci Sayıları	18
Tablo 6. Okul Yerleşkesine İlişkin Bilgiler	18
Tablo 7. Çalışanların Görev Dağılımı	19
Tablo 8. İdari Personelin Hizmet Süresine İlişkin Bilgiler	19
Tablo 9. Okulda Oluşan Yönetici Sirkülasyonu Oranı	19
Tablo 10. İdari Personelin Katıldığı Hizmet İçi Programları	19
Tablo 11. Öğretmenlerin Hizmet Süreleri (Yıl İtibarıyla)	20
Tablo 12. Kurumda Gerçekleşen Öğretmen Sirkülasyonunun Oranı	20
Tablo 13. Öğretmenlerin Katıldığı Hizmet İçi Eğitim Programları	20
Tablo 14. Kurumdaki Mevcut Hizmetli/Memur Sayısı	20
Tablo 15. Çalışanların Görev Dağılımı	21
Tablo 16. Okul Rehberlik ve Psikolojik Danışma Hizmetleri	23
Tablo 17. Teknolojik Araç-Gereç Durumu	24
Tablo 18. Fiziki Mekân Durumu	24
Tablo 19. Kaynak Tablosu	24
Tablo 20. Harcama Kalemleri	24
Tablo 21. Gelir-Gider Tablosu	25
Tablo 22. İstatistik Veriler	25
Tablo 23. PESTLE Analizi	26
Tablo 24. Güçlü ve Zayıf Yönler	27
Tablo 25. Fırsatlar ve Tehditler	28
Tablo 26. GZFT Stratejileri	29
Tablo 27. Tespit ve İhtiyaçları Belirlenmesi	29
Tablo 28. Amaç, Hedef, Gösterge ve Stratejiler	32
Tablo 29. Tahmini Maliyet Tablosu (TL)	39
Tablo 30. İzleme ve Değerlendirme Şablonu	41

ŞEKİLLER LİSTESİ

Şekil 1. Paydaş Listesi	13
Şekil 2. Öğretmen Anket Sonuçları.....	14
Şekil 3. Veli Anket Sonuçları	15
Şekil 4. Teşkilat Şeması	17

1. GİRİŞ VE STRATEJİK PLANIN HAZIRLIK SÜRECİ

1.1. Strateji Geliştirme Kurulu ve Stratejik Plan Ekibi

Strateji Geliştirme Kurulu: Okul müdürünün başkanlığında, bir okul müdür yardımcısı, bir öğretmen ve okul/aile birliği başkanı ile bir yönetim kurulu üyesi olmak üzere 5 kişiden oluşan üst kurul kurulmuştur.

Stratejik Plan Ekibi: Okul müdürü tarafından görevlendirilen ve üst kurul üyesi olmayan müdür yardımcısı başkanlığında, belirlenen öğretmenler ve gönüllü velilerden oluşmuştur.

Tablo 1. Strateji Geliştirme Kurulu ve Stratejik Plan Ekibi Tablosu

Strateji Geliştirme Kurulu Bilgileri		Stratejik Plan Ekibi Bilgileri	
Adı Soyadı	Unvanı	Adı Soyadı	Unvanı
Nefise YILMAZ	Okul Müdürü	Demet KAYA KABİL	Müdür Yardımcısı
Demet KAYA KABİL	Müdür Yardımcısı	Hilal KAYABAŞI	Öğretmen
Fatma BÜYÜKKESKİN	Öğretmen	Hüsnü ERDEM	Öğretmen
Murat ATAMAN	Okul Aile Birliği Başkanı	Nazlı ERŞAN	Veli
Elif ŞAHİN BIÇAKCI	Yönetim Kurulu Üyesi		

1.2. Planlama Süreci

2024-2028 dönemi stratejik plan hazırlanması süreci Strateji Geliştirme Kurulu Bilgileri ve Stratejik Plan Ekibinin oluşturulması ile başlamıştır. Ekip tarafından oluşturulan çalışma takvimi kapsamında ilk aşamada durum analizi çalışmaları yapılmış ve durum analizi aşamasında paydaşlarımızın plan sürecine aktif katılımını sağlamak üzere paydaş anketi, toplantı ve görüşmeler yapılmıştır.

Durum analizinin ardından geleceğe yönelim bölümüne geçilerek okulumuzun amaç, hedef, gösterge ve eylemleri belirlenmiştir.

2. DURUM ANALİZİ

Stratejik planlama sürecinin ilk adımı olan durum analizi, okulumuzun/kurumumuzun “neredeyiz?” sorusuna cevap vermektedir. Okulumuzun/kurumumuzun geleceğe yönelik amaç, hedef ve stratejiler geliştirebilmesi için öncelikle mevcut durumda hangi kaynaklara sahip olduğu ya da hangi yönlerinin eksik olduğu ayrıca, okulumuzun/kurumumuzun kontrolü dışındaki olumlu ya da olumsuz gelişmelerin neler olduğu değerlendirilmiştir. Dolayısıyla bu analiz, okulumuzun/kurumumuzun kendisini ve çevresini daha iyi tanımasına yardımcı olacak ve stratejik planın sonraki aşamalarından daha sağlıklı sonuçlar elde edilmesini sağlayacaktır.

Durum analizi bölümünde, aşağıdaki hususlarla ilgili analiz ve değerlendirmeler yapılmıştır;

- Kurumsal tarihçe
- Uygulanmakta olan planın değerlendirilmesi
- Mevzuat analizi
- Üst politika belgelerinin analizi
- Faaliyet alanları ile ürün ve hizmetlerin belirlenmesi
- Paydaş analizi
- Kuruluş içi analiz
- Dış çevre analizi (Politik, ekonomik, sosyal, teknolojik, yasal ve çevresel analiz)
- Güçlü ve zayıf yönler ile fırsatlar ve tehditler (GZFT) analizi
- Tespit ve ihtiyaçların belirlenmesi

2.1. Kurumsal Tarihçe

İlk olarak Armutlu Merkez Sağlık Ocağı olarak inşa edilen binamız, Sağlık Ocağının yapımı tamamlanan 10 yataklı sağlık merkezine taşınması üzerine İlçe Milli Eğitim Müdürlüğümüze 02.02.2005 tarihinde tahsis edilmiştir. Arsa hayırsever Hafize Sakız tarafından bağışlanmıştır, bina yapımı İl Özel İdare Projesi kapsamında Vilayetler Birliği tarafından ilçemize kazandırılmıştır.

2019-2020 yılında okulumuzda uygulanan e-twinning Projeleri sonunda ETWİNNİNG OKUL başvurusunda bulunulmuş ve gerçekleşen denetim sonucu okulumuz e-twinning Okul Etiketini ve e-Twinning School Bayrağını kazanmıştır.

2020-2021 yılında Anadolu Masalları, Minik Tema Projesi, e-twinning Projeleri, Sıfır Atık Projesi Beslenme Dostu Okul Projesi ve pek çok sınıf bazlı projeler uygulanmıştır.

Dünyayı ve ülkemizi etkileyen salgın hastalıkların ortaya çıkmasıyla, okulumuzda bu değişimleri doğru yönetebilmek ve yeni normalde daha sağlıklı ve temiz şekilde çocuklarımızın

eđitim hizmetinin sŸrdŸrebilmesi iin Ulusal Otorite (Milli Eđitim Bakanlıđı/ Sađlık Bakanlıđı/ Bilim Kurulları vb.) ve enfeksiyon kontrol komitelerince oluřturulan “Eđitim Kurumlarında Hijyen Őartlarının Geliřtirilmesi ve Enfeksiyon Őnleme Kontrol Kılavuzu” kapsamında Őnlemler alınmıřtır.

Bu Őnlemler dođrultusunda yapılan alıřmalar sonucunda Hijyen Őartlarının Geliřtirilmesi, Enfeksiyon Őnleme ve Kontrol Kılavuzu Őz Deđerlendirme Soru Listesi doldurularak i denetim ve MEB tarafından denetimler gerekleřtirildikten sonra “Okulum Temiz” belgelendirmesi yapılmaktadır. Salgın Hastalık dŸnemi iin alınan bu Őnlemler ve prosedŸre uygun olarak yapılan alıřmalar sonucunda Okulumuz “Okulum Temiz” belgesi almaya hak kazanmıřtır.

Okulumuz 14.09.2020 tarihi itibariyle EYS dokŸmantasyon sistemine uygun alıřmalar yapmaya bařlamıř ve TS EN ISO 9001 Kalite YŸnetim Sistemi, TS ISO 45000 İř Sađlıđı ve GŸvenliđi YŸnetim Sistemi belgelerini almıřtır.

2023 Őubat ayında bŸyŸk Kahramanmarař depremi yařanması sebebiyle kurumumuza ok sayıda depremzede Őđrenci gelmiřtir. Bu Őđrencilerin eđitim Őđretime katılmasıyla okul mevcudu 209’a yŸkselmiřtir. 2022-2023 eđitim Őđretim yılının 2. DŸneminden itibaren tŸm anaokullarında olduđu gibi kurumumuzda da bir Őđđn beslenme verilmeye bařlanmıřtır.

2023-2024 eđitim-Őđretim yılında ise 1 kadrolu mŸdŸr 1 kadrolu mŸdŸr yardımcısı 178 Őđrenci 8 kadrolu Őđretmen 4 Ÿcretli Őđretmen, okulumuzda bu yıl aılan rehberlik normu sebebiyle 1 kadrolu rehber Őđretmen ve 2 iř-kur personeli ile eđitim Őđretime devam edilmiřtir. Kasım Ayı itibariyle YEGES ve Dilimizin Zenginlikleri projeleri yŸrŸtŸlmeye bařlanmıřtır.

Okul Őncesi eđitim alanındaki alıřmalarımızda ve geliřmemizde bize her zaman destek olan, geleceđimizin teminatı ocuklarını bizlere emanet eden velilerimizle, bu emanetleri kalitesi onaylanmış eđitim anlayıřımızla yetiřtiren Őđretmenlerimizle, ocuklarımızı yetiřtirmeye devam etmekteyiz.

2.2. Uygulanmakta Olan Stratejik Planın Deđerlendirilmesi

Uygulanmakta olan 2019-2023 stratejik planın uygulanmıř olan dŸnemlerinde belirlenen hedef ve gŸstergelerin hemen hemen tamamında gerekleřme dŸzeyi ok yŸksektir. Eđitim-Őđretim dŸnemlerinde gerekleřtirilen faaliyetlere bakıldıđında belirlenen hedef ve gŸstergelerin dıřında ok daha fazla kazanımlara ulařıldıđı gŸrŸlmektedir.

Mevcut evre Őartları, riskler ve Ÿst politika belgelerinden gelen sorumluluklar dikkate alındıđında sŸz konusu hedefler gŸzden geirilerek yenileri eklenmiřtir. Hedef ve performans gŸstergeleri ile bunlara iliřkin deđerlerin amacına uygun olduđu gŸrŸlmŸřtŸr.

Bu değerlendirme ile gelecek stratejik planlama süreçleri tekrar gözden geçirilerek planlama yapılmıştır.

Yeni stratejik planda amaç ve göstergelerin farklı açılardan ele alınması ve 2024-2028 yılı Stratejik Planında hedefe ilişkin belirlenen amaçların tamamına ulaşılması hedeflenmektedir.

2.3. Mevzuat Analizi

Mevzuat analizinde okula görev ve sorumluluk yükleyen, okulun faaliyet alanını düzenleyen mevzuat gözden geçirilerek yasal yükümlülükler listesi oluşturulmuştur. Mevzuat analizinin çıktıları daha sonraki aşamada okulun faaliyet alanlarının ve misyon bildiriminin belirlenmesinde ve geleceğe bakışının oluşturulmasında ve/veya gözden geçirilmesinde kullanılmıştır. Mevzuat analiziyle amaç ve hedeflerin sınırları belirlenmiştir.

2.4. Üst Politika Belgeleri Analizi

Tablo 2. Üst Politika Belgeleri Analizi Tablosu

Üst Politika Belgesi	İlgili Bölüm/Referans	Verilen Görevler/İhtiyaçlar
İl Millî Eğitim Müdürlüğü Stratejik Planı	İl Millî Eğitim Müdürlüğü Genel Amaç, Hedef ve Stratejilerinin Bütünü	Okul stratejik planının oluşturulmasında, amaç ve hedefler belirlenirken ortak görev ihtiyaçlar göz önünde bulundurulmuştur.
İlçe Millî Eğitim Müdürlüğü Stratejik Planı	İlçe Millî Eğitim Müdürlüğü Genel Amaç, Hedef ve Stratejilerinin Bütünü	Okul stratejik planının oluşturulmasında, amaç ve hedefler belirlenirken ortak görev ihtiyaçlar göz önünde bulundurulmuştur.

2.5. Faaliyet Alanları ile Ürün/Hizmetlerin Belirlenmesi

Mevzuat analizi çıktıları dolayısıyla görev ve sorumluluklar dikkate alınarak okul/kurumun sunduğu temel ürün ve hizmetler belirlenmiştir. Belirlenen ürün ve hizmetler Tablo 3'te belirtildiği gibi belirli faaliyet alanları altında oluşturulmuştur. Faaliyet alanları ile ürün ve hizmetlerin belirlenmesi amaç, hedef ve stratejilerin oluşturulması aşamasında yönlendirici olacaktır.

Tablo 3. Faaliyet Alanlar/Ürün ve Hizmetler Tablosu

Faaliyet Alanı	Ürün/Hizmetler
Öğretim-eğitim faaliyetleri	Öğrenci İşleri Kayıt-nakil işleri Devam-devamsızlık Aylık-günlük planlar oluşturulması/incelenmesi Güncel faaliyetleri planlama Kurul toplantıları YEGES
Rehberlik faaliyetleri	Öğrencilere rehberlik yapmak Velilere rehberlik etmek Rehberlik faaliyetlerini yürütmek Aile ziyaretleri Veli görüşmeleri
Sosyal faaliyetler	Alan gezileri Dilimizin Zenginlikleri Projesi

Sportif faaliyetler	Geleneksel oyun çalışmaları ve projeler Jimnastik kursları
Kültürel ve sanatsal faaliyetler	Resim kursları Müzik kursları
İnsan kaynakları faaliyetleri (mesleki gelişim faaliyetleri, personel etkinlikleri...)	Uzman davetleri Meslek tanıtımları Personel eğitimleri Öğretmen hizmet içi eğitim faaliyetleri
Okul aile birliği faaliyetleri	Planlama ve iyileştirme faaliyetleri
Öğrencilere yönelik faaliyetler	Belirli gün ve haftalarla ilgili etkinlikler Farklı ve zengin etkinlik içerikleri oluşturmak
Ölçme değerlendirme faaliyetleri	Portfolyo sunum günleri
Öğrenme ortamlarına yönelik faaliyetler	Sınıf içi düzenlemeler Geçici merkezler oluşturma Etkinliklere göre ilgi çekici düzenlemeler Aile katılım çalışmaları Atölye çalışmaları
Ders dışı faaliyetler	Alan gezileri Oyun dışarıda günleri Yaygın eğitim kursları

2.6. Paydaş Analizi

Okulda tüm paydaşların katılım fırsatlarına sahip olması önemlidir. Bunun için stratejik planlama sürecine dâhil edilmişlerdir. Bu süreçte paydaşların görüşlerinin alınması ve değerlendirilmesi çok önemlidir.

Yapılan değerlendirmeler; ihtiyaç ve beklentilerin belirlenerek daha anlaşılır hâle gelmesi; iletişim kanallarının açık tutulması, paydaşlara sürecin bir parçası olduklarını hissettirerek onların okulun misyonlarını daha iyi uygulamasına faydalı olacaktır.

Okulumuzun temel paydaşları öğrenci, veli ve öğretmen olmakla birlikte eğitimin dışsal etkisi nedeniyle okul çevresinde etkileşim içinde olunan geniş bir paydaş kitlesi bulunmaktadır. Paydaşlarımızın görüşleri anket, toplantı, dilek ve istek kutuları, elektronik ortamda iletilen öneriler da dahil olmak üzere çeşitli yöntemlerle süreli olarak alınmaktadır.

Şekil 1. Paydaş Listesi



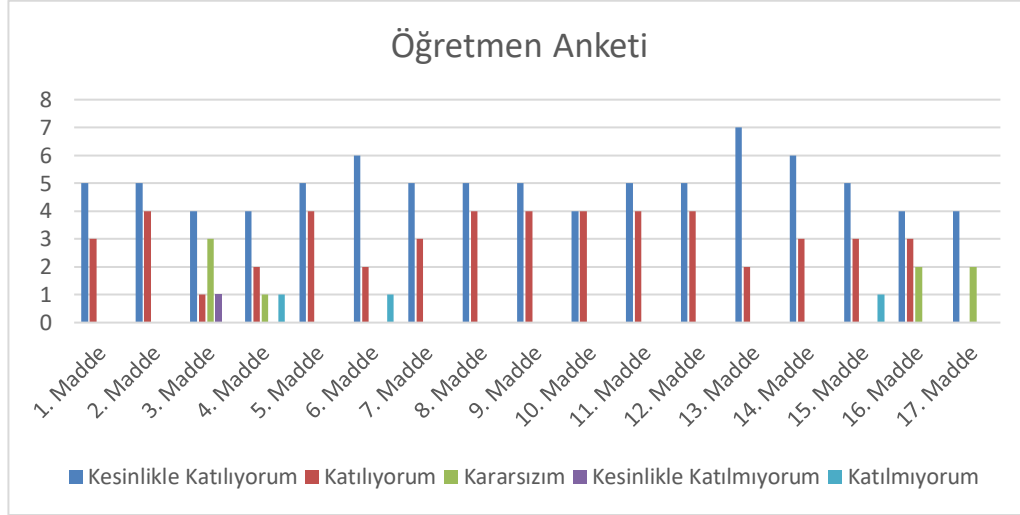
2023-2024 eğitim-öğretim yılı birinci döneminde yapılan paydaş anketlerine ilişkin

ortaya çıkan temel sonuçlara altta yer verilmiştir.

2.6.1. Öğretmen Anket Sonuçları

Okulumuzda görev yapmakta olan 9 öğretmene uygulanan anket sonuçları aşağıda yer almaktadır.

Şekil 2. Öğretmen Anket Sonuçları



No	ÖĞRETMENLER İÇİN KONU BAŞLIKLARI	Kesinlikle Katılıyorum	Katılıyorum	Kararsızım	Kesinlikle Katılmıyorum	Katılmıyorum
1	Okulum misyonu ve vizyonunu tam olarak anlıyorum.	5	3	0	0	0
2	Okulda eğitim ve yönetim kalitesi sürekli olarak gelişiyor.	5	4	0	0	0
3	Okul temiz ve hijyeniktir.	4	1	3	1	0
4	Okul, öğrencilerin ve personelin güvenliğini sağlamak için uygun güvenlik önlemleri alır.	4	2	1	0	1
5	Okul yeni kabul edilen öğrencilere uygun desteği sağlar.	5	4	0	0	0
6	Okulumuz, mesleki yeterliliğimizi geliştirmek için eğitim fırsatları sunuyor.	6	2	0	0	1
7	Okul yönetimimiz öğretmenleri etkin bir şekilde yönlendiriyor.	5	3	0	0	0
8	Okulumuz, öğrencilerin öğrenme ilgisini uyandıracak bir öğrenme ortamı oluşturmuştur.	5	4	0	0	0
9	Etkili bir öğretmen olmak için ihtiyaç duyduğum kaynaklara erişimim var.	5	4	0	0	0
10	Bana sunulan kaynakları kullanmak için gerekli eğitime sahibim.	4	4	0	0	0
11	Okulumuzun farklı ihtiyaçları olan öğrencileri desteklemek için etkin bir politikası vardır.	5	4	0	0	0
12	Okulumuz müfredat uygulamasını etkin bir şekilde izler.	5	3	0	0	0
13	Okulumuz, velilere uygun etkinlikler düzenlemektedir.	7	2	0	0	0
14	Diğer öğretmenlerle iş birliği yaparım.	6	3	0	0	0
15	Okul personeli arasında dostane bir ilişki sürdürülür.	5	3	0	0	1

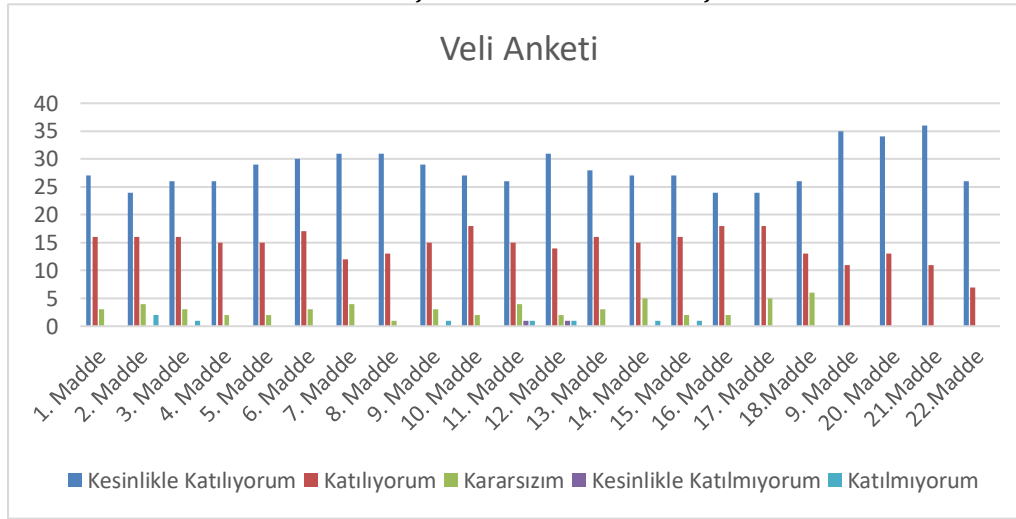
16	Takım ruhumuz ve moralimiz yüksek.	4	3	2	0	0
17	Okulumuza aidiyet hissediyorum.	4	3	2	0	0

Anket sonuçlarına göre okulumuz öğretmenleri mesleki yeterliliklerini geliştirmek için eğitim fırsatları sunulduğu kanısına varmıştır. Aynı zamanda okulumuzun velilere uygun etkinlikler düzenlediklerini ve kendilerinin de diğer öğretmenlerle iş birliği yaptıklarını belirtmişlerdir.

2.6.2. Veli Anket Sonuçları

Okulumuzda tesadüfi örneklem yönetimine göre seçilmiş toplam 47 veliye yapılmış olan anket çalışması sonuçları aşağıdaki gibidir.

Şekil 3. Veli Anket Sonuçları



No	VELİLER İÇİN KONU BAŞLIKLARI	Kesinlikle Katılıyorum	Katılıyorum	Kararsızım	Kesinlikle Katılmıyorum	Katılmıyorum
1	Okulum misyonu ve vizyonunu tam olarak anlıyorum.	27	16	3	0	0
2	Okulda eğitim ve yönetim kalitesi sürekli olarak geliyor.	24	16	4	0	2
3	Okul temiz ve hijyeniktir.	26	16	3	0	1
4	Okul, öğrencilerin ve personelin güvenliğini sağlamak için uygun güvenlik önlemleri alır.	26	15	2	0	0
5	Okul yeni kabul edilen öğrencilere uygun desteği sağlar.	29	15	2	0	0
6	Okul çocuğumun okumaya olan ilgisini geliştirmesine yardımcı olabilir.	30	17	3	0	0
7	Okul çocuğumun öğrenme ilgisini güçlendiriyor.	31	12	4	0	0
8	Okul çocuğumun ahlaki gelişimi teşvik edebilir.	31	13	1	0	0
9	Okulda kullanılan değerlendirme yöntemleri çocuğumun gelişimini tüm yönleriyle anlamama yardımcı oluyor.	29	15	3	0	1

10	Okul çocuđumun öğrenme performansı ve gelişimi hakkında beni iyi bilgilendiriyor.	27	18	2	0	0
11	Okul çocuđuma duygusal rahatsızlık ve öğrenme güçlükleri ile karşılaştığında yeterli desteđi ve rehberliđi sağlar.	26	15	4	1	1
12	Öğretmenlerin benimle iletişim kurma yöntemlerinden memnunum.	31	14	2	1	1
13	Herhangi bir problem durumunda müdür endişelerime cevap veriyor.	28	16	3	0	0
14	Okulda velilerin ihtiyaçlarına uygun eğitim faaliyetleri düzenlenir.	27	15	5	0	1
15	Okul çocukların gelişimlerini desteklemek için velilerle iyi ilişki kurar.	27	16	2	0	1
16	Okul aktif veli katılımını teşvik eder.	24	18	2	0	0
17	Okulun veli etkinliklerine aktif olarak katılırım.	24	18	5	0	0
18	Bir veli olarak okula aidiyet hissediyorum.	26	13	6	0	0
19	Çocuđumun ev ödevlerini tamamlamasını sağlarım.	35	11	0	0	0
20	Çocuđumu okumaya teşvik ederim.	34	13	0	0	0
21	Çocuđumun her gün okula gitmesini sağlarım.	36	11	0	0	0
22	Çocuđumun eğitiminde aktif bir ortađım.	26	7	0	0	0

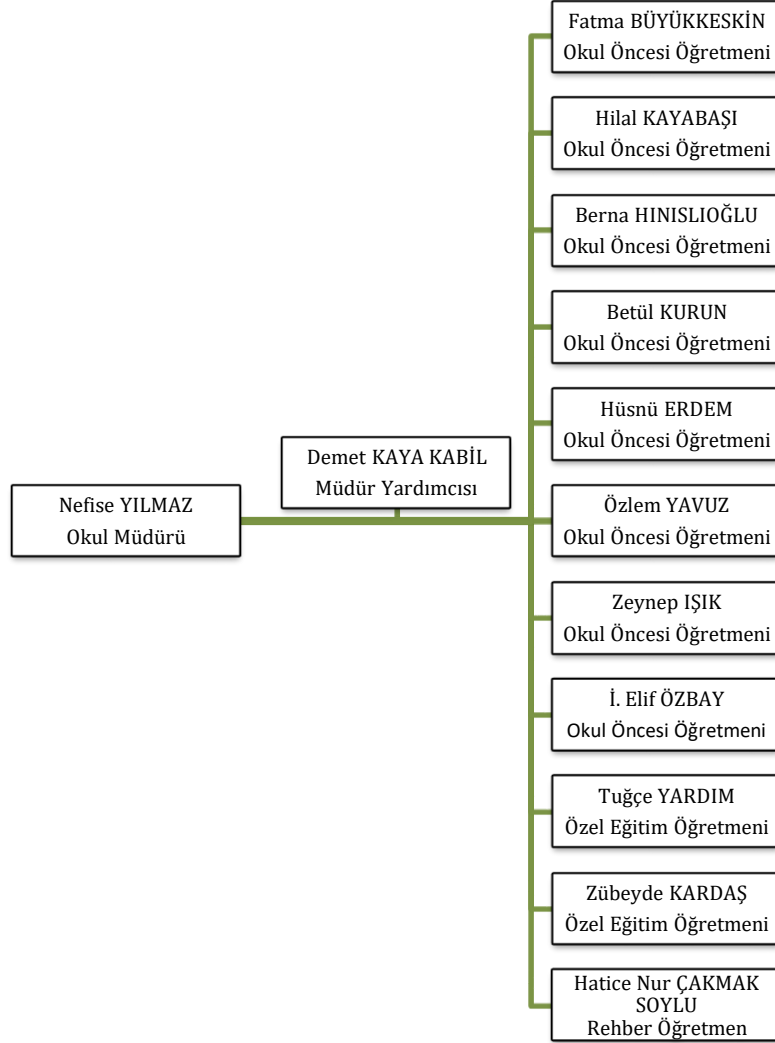
Veliler, anket sonuçlarına göre okulda uygulanan etkinliklerin çocukların öğrenmeye ilgisini artırdığını düşünmektedir. Aynı zamanda okumaya hazırlık etkinlikleriyle akademik gelişimlerinin desteklendiđi kanısına varmışlardır. Veliler çocuklarının okula devamlılıđı konusunda dikkatli ve hassas davrandıklarını belirtmişlerdir.

Okulda alınan kararların velilerin görüşleri alınarak verilmesi, okul binası ve diđer fiziki imkanların yeterliliđi, rehberlik servisi hizmeti, okulun araç-gereç yönünden yeterliliđi, okulda düzenlenen faaliyetlerin yeterliliđi bakımlarından velilerin çođunlukla olumlu düşüncelere sahip oldukları görülmektedir.

2.7. Okul İçi Analiz

2.7.1. Teşkilat Yapısı

Şekil 4. Teşkilat Şeması



Tablo 4. Okul İçi Analiz İçerik Tablosu

Okul/ İçi	Analiz İçerik Tablosu
Öğrenci sayıları	Aşağıdaki tabloda detaylı gösterilmiştir.
Devam-devamsızlık verileri	e-Okul kayıtları kullanılarak erişim sağlanabilir. Aynı zamanda okul rehberlik servisi tarafından devamsızlık nedenleri anketi uygulanarak detaylı bir analiz gerçekleştirilmesi önerilmektedir.
Okul disiplinini etkileyen faktörler anketi	Okul rehberlik servisi tarafından uygulanmaktadır.
İnsan kaynakları verileri	İdareci, öğretmen ve destek personeline dair sayısal veriler, lisans ya da yüksek lisans programlarından mezuniyet durumlarını da kapsamalıdır.
Öğretmenlerin hizmet içi eğitime katılma oranları	Tabloda detaylı olarak gösterilmiştir.
Öğrenme ortamı verileri	Okulun fiziki yapısına (ana ve ek binalar, kapalı spor salonu vb.) ve öğrenme ortamlarına (sınıf sayısı, laboratuvar ve kütüphane vb.) dair verileri içermektedir. Aşağıdaki tabloda gösterilmiştir.
Okul ortamını değerlendirme anketi	Okul rehberlik servisi tarafından uygulanmaktadır.

Tablo 5. Öğrenci Sayıları

SINIFI	Kız	Erkek	Toplam
3 Yaş A Şubesi	10	6	16
4 Yaş A Şubesi	13	11	24
4 Yaş B Şubesi	10	12	22
5 Yaş A Şubesi	12	12	24
5 Yaş B Şubesi	15	10	25
5 Yaş C Şubesi	15	7	22
5 Yaş D Şubesi	8	13	21
5 Yaş E Şubesi	11	13	24
5 Yaş Özel Eğitim A Şubesi	-	2	2
TOPLAM	96	84	180

Tablo 6. Okul Yerleşkesine İlişkin Bilgiler

Okul Bölümleri		Özel Alanlar	Var	Yok
Okul Kat Sayısı	2	Çok Amaçlı Salon	X	
Derslik Sayısı	5	Çok Amaçlı Saha		X
Derslik Alanları (m ²)	150	Kütüphane		X
Kullanılan Derslik Sayısı	5	Fen Laboratuvarı		X
Şube Sayısı	9	Bilgisayar Laboratuvarı		X
İdari Odaların Alanı (m ²)	40	İş Atölyesi		X
Öğretmenler Odası (m ²)	35	Beceri Atölyesi	X	
Okul Oturma Alanı (m ²)	325	Pansiyon		X
Okul Bahçesi (Açık Alan) (m ²)	625	Rehberlik Servisi	X	
Okul Kapalı Alan (m ²)	575			
Sanatsal, bilimsel ve sportif amaçlı toplam alan (m ²)	-			
Kantin (m ²)	-			
Tuvalet Sayısı	4			

2.7.2. İnsan Kaynakları

Tablo 7. Çalışanların Görev Dağılımı

Çalışanın Adı	Görevleri
Nefise YILMAZ (Yüksek Lisans)	Okul Müdürü
Demet KAYA KABİL (Lisans)	Müdür Yardımcısı
Fatma BÜYÜKKESKİN (Lisans)	Okul Öncesi Öğretmeni
Hilal KAYABAŞI (Lisans)	Okul Öncesi Öğretmeni
Özlem YAVUZ (Lisans)	Okul Öncesi Öğretmeni
Hüsnü ERDEM (Lisans)	Okul Öncesi Öğretmeni
Berna HINISLIOĞLU (Lisans)	Okul Öncesi Öğretmeni
Betül KURUN (Lisans)	Okul Öncesi Öğretmeni
Tuğçe YARDIM (Lisans)	Özel Eğitim Öğretmeni
Zübeyde KARDAŞ (Lisans)	Okul Öncesi Öğretmeni
Hatice Nur ÇAKMAK SOYLU (Lisans)	Rehber Öğretmen/Psikolojik Danışman
Zeynep IŞIK (Lisans)	Okul Öncesi Öğretmeni
İ. Elif ÖZBAY (Ön Lisans)	Okul Öncesi Öğretmeni
Fatma DÜZ	Temizlik Yardımcı Hizmetler Personeli
Hatice GÜRKAN	Temizlik Yardımcı Hizmetler Personeli

Tablo 8. İdari Personelin Hizmet Süresine İlişkin Bilgiler

Hizmet Süreleri	2024 Yılı İtibarıyla	
	Kişi Sayısı	%
1-4 Yıl	-	-
5-6 Yıl	-	-
7-10 Yıl	-	-
10 Yıl Üzeri	2	100

Tablo 9. Okulda Oluşan Yönetici Sirkülasyonu Oranı

	Yıl İçerisinde Okuldan Ayrılan Yönetici Sayısı			Yıl İçerisinde Okulda Göreve Başlayan Yönetici Sayısı		
	2021	2022	2023	2021	2022	2023
TOPLAM	1	1	1	1	1	1

Tablo 10. İdari Personelin Katıldığı Hizmet İçi Programları

Adı ve Soyadı	Görevi	Katıldığı Çalışmanın Adı	Katıldığı Yıl	Belge No
Nefise YILMAZ	Müdür	Okul Yöneticilerinin Rehberlik Koordinasyon Eğitimi Semineri	2023	2023007545
		e-Twinning, Erasmus+ Proje ve Etkinlikleri Semineri	2023	2023007526
		Etkili İletişim ve Sınır Çizebilme Semineri	2023	2023004439
		Uzman Öğretmenlik Eğitim Programı Semineri	2023	2023004331
Demet KAYA KABİL	Müdür Yardımcısı	MEB Birim Amirlerinin Öğretmen Bilgilendirme Semineri	2023	2023007736
		Öğretimsel Liderlik Semineri	2022	2022000758
		Uzman Öğretmenlik Eğitim Programı Semineri	2022	2022001047

Tablo 11. Öğretmenlerin Hizmet Süreleri (Yıl İtibarıyla)

Hizmet Süreleri	Branşı	Kadın	Erkek	Hizmet Yılı	Toplam
	Okul Öncesi Öğretmeni	7	1		
	Rehber Öğretmen	1	-		
	Özel Eğitim Öğretmeni	2	-		
1-3 Yıl		1			1
4-6 Yıl		3	1		4
7-10 Yıl		2			2
11-15 Yıl		3			3
16-20		-			-
20 ve üzeri		-			-

Tablo 12. Kurumda Gerçekleşen Öğretmen Sirkülasyonunun Oranı

	Yıl İçerisinde Okuldan Ayrılan Öğretmen Sayısı			Yıl İçerisinde Okulda Göreve Başlayan Öğretmen Sayısı		
	2021	2022	2023	2021	2022	2023
TOPLAM	1	1	4	1	1	6

Tablo 13. Öğretmenlerin Katıldığı Hizmet İçi Eğitim Programları

Adı ve Soyadı	Branşı	Katıldığı Çalışmanın Adı	Katıldığı Yıl	Belge No
Berna HINISLIOĞLU	Okul Öncesi Öğretmenliği	Özel Yetenekli Öğrencilerin Ayırt Edici Özellikleri Semineri	2023	2023003870
Fatma BÜYÜKKESKİN	Okul Öncesi Öğretmenliği	MEB Birim Amirlerinin Öğretmen Bilgilendirme Semineri	2023	2023007736
Hatice Nur ÇAKMAK SOYLU	Rehber Öğretmen	Siber Güvenliğe Giriş Eğitimi Semineri	2024	2024980759
Hilal KAYABAŞI	Okul Öncesi Öğretmenliği	Okul, Veli, Çevre ve Toplum Etkileşimi Semineri	2024	2024981084
Hüsnü ERDEM	Okul Öncesi Öğretmenliği	MEB Birim Amirlerinin Öğretmen Bilgilendirme Semineri	2023	2023007736
Özlem YAVUZ	Okul Öncesi Öğretmenliği	Eğitimde Pozitif Psikoloji Uygulamaları Semineri	2023	2023002486
Tuğçe YARDIM	Özel Eğitim Öğretmeni	Etkili İletişim ve Sınır Çizebilme Semineri	2023	2023003832

Tablo 14. Kurumdaki Mevcut Hizmetli/Memur Sayısı

	Görevi	Erkek	Kadın	Eğitim Durumu	Hizmet Yılı	Toplam
1	Memur	-	-	-	-	-
2	Hizmetli	-	-	-	-	-
3	Temizlik Yardımcı Personel (TYP)	-	2		1	2

Tablo 15. Çalışanların Görev Dağılımı

Adı Soyadı	Çalışanın Unvanı	Görevleri
Nefise YILMAZ	Okul Müdürü	Okul Müdürü/İş Veren/EYS Yöneticisi Entegre Kalite Yönetim Sistemi Ekibi Rehberlik Hizmetleri Yürütme Komisyonu Başkanı Okul Stratejik Plan Hazırlama ve İnceleme Komisyonu Başkanı Okul Psikososyal Koruma ve Krize Müdahale Ekibi İşveren Haberleşme ve İletişim Ekip Başkanı İSG Kurul Üyesi Risk Değerlendirme Ekibi Sivil Savunma Ekibi Salgın Hastalıklarla Mücadele Ekip Üyesi Okulum Temiz Yönetim Ekibi Okul Devamsızlığı İzleme Değerlendirme Komisyonu Başkanı
Demet KAYA KABİL	Müdür Yardımcısı	Müdür Yardımcısı/İşveren Vekili/EYS Temsilcisi Entegre Kalite Yönetim Sistemi Ekibi İSG Kurul Üyesi Satın Alma Komisyonu Arşiv sorumlusu Haberleşme ve İletişim Ekip Üyesi Enerji Kaynaklarına Müdahale Ekip Üyesi Okul Stratejik Plan Hazırlama ve İnceleme Komisyon Üyesi Rehberlik Hizmetleri Yürütme Komisyon Üyesi İlk Yardım Ekip Üyesi İnternet Yayın Ekibi Okul Psikososyal Koruma ve Krize Müdahale Ekibi Risk Değerlendirme Ekibi Sivil Savunma Ekibi Salgın Hastalıklarla Mücadele Ekip Üyesi Okulum Temiz Yönetim Ekibi Okul Sağlığı Yönetim Ekibi YEGES Projesi Yürütme Kurul Başkanı Dilimizin Zenginlikleri Projesi Yürütme Kurul Başkanı Yüz Yüze 100 Oyun Projesi Yürütme Başkanı
Fatma BÜYÜKKESKİN	Okul Öncesi Öğretmeni	Öğretmen Entegre Kalite Yönetim Sistemi Ekibi Okul Stratejik Plan Hazırlama ve İnceleme Komisyon Üyesi Rehberlik Hizmetleri Yürütme Komisyon Üyesi İSG Kurul Üyesi Okul Psikososyal Koruma ve Krize Müdahale Ekibi Risk Değerlendirme Ekibi Haberleşme ve İletişim Ekip Üyesi Çalışan Temsilcisi Sıfır Atık Yönetim Ekibi Muayene ve Kabul Komisyonu Söndürme Ekip Başkanı Okul Proje Yürütme Ekibi
Hilal KAYABAŞI	Okul Öncesi Öğretmeni	Öğretmen Okul Zümre Başkanı Entegre Kalite Yönetim Sistemi Ekibi Rehberlik Hizmetleri Yürütme Komisyon Üyesi Kurtarma Ekip Başkanı Risk Değerlendirme Ekibi Haberleşme ve İletişim Ekip Üyesi Enerji Yönetim Ekibi İSG Kurul Üyesi Yangınla Mücadele Ekip Üyesi

		Okul Devamsızlığı İzleme Değerlendirme Komisyonu Üyesi
Özlem YAVUZ	Okul Öncesi Öğretmeni	Öğretmen Entegre Kalite Yönetim Sistemi Ekibi Rehberlik Hizmetleri Yürütme Komisyon Üyesi Okul Stratejik Plan Hazırlama ve İnceleme Komisyon Üyesi Sivil Savunma Ekibi Koruma Ekibi Üyesi Tahliye Ekip Başkanı İSG Kurul Üyesi Sağlıklı Beslenme ve Hareketli Yaşam Ekibi Risk Değerlendirme Ekibi Haberleşme ve İletişim Ekip Üyesi Okul Sağlığı Yönetim Ekibi YEGES Projesi Yürütme Kurul Üyesi Dilimizin Zenginlikleri Projesi Yürütme Üyesi Okul Proje Yürütme Ekibi
Hüsnü ERDEM	Okul Öncesi Öğretmeni	Öğretmen Rehberlik Hizmetleri Yürütme Komisyon Üyesi Entegre Kalite Yönetim Sistemi Ekibi Risk Değerlendirme Ekibi Haberleşme ve İletişim Ekip Üyesi Muayene ve Kabul Komisyonu Yangınla Mücadele Ekip Başkanı Sivil Savunma Ekibi Söndürme Ekip Üyesi Okul Psikososyal Koruma ve Krize Müdahale Ekibi İSG Kurul Üyesi Yüz Yüze 100 Oyun Projesi Yürütme Üyesi Okul Devamsızlığı İzleme Değerlendirme Komisyonu Üyesi
Berna HINISLIOĞLU	Okul Öncesi Öğretmeni	Öğretmen İSG Kurul Üyesi Entegre Kalite Yönetim Sistemi Ekibi Okul Stratejik Plan Hazırlama ve İnceleme Komisyon Üyesi Rehberlik Hizmetleri Yürütme Komisyon Üyesi Haberleşme ve İletişim Ekip Üyesi Satın Alma Komisyonu Risk Değerlendirme Ekibi Yangınla Mücadele Ekip Üyesi Sivil Savunma Ekibi Tahliye Acil Durum Ekibi Salgın Hastalıklarla Mücadele Ekip Üyesi Enerji Yönetim Ekibi Koruma Ekibi Başkanı Su İsrafi Önleme ve Planlama Yönetim Ekibi Okul Proje Yürütme Ekibi
Betül KURUN	Okul Öncesi Öğretmeni	Öğretmen Entegre Kalite Yönetim Sistemi Ekibi Rehberlik Hizmetleri Yürütme Komisyon Üyesi Haberleşme ve İletişim Ekip Üyesi Risk Değerlendirme Ekibi İş Sağlığı ve Güvenliği Talimatları İlkyardım Ekip Üyesi İSG Kurul Üyesi Beslenme Dostu Okul Projesi Başkanı
Tuğçe YARDIM	Özel Eğitim Öğretmeni	Öğretmen Entegre Kalite Yönetim Sistemi Ekibi Rehberlik Hizmetleri Yürütme Komisyon Üyesi

		Enerji Kaynaklarına Müdahale Ekip Üyesi Risk Değerlendirme Ekibi Haberleşme ve İletişim Ekip Üyesi Satın Alma Komisyonu İlkyardım Ekip Başkanı İSG Kurul Üyesi Yangınla Mücadele Ekip Üyesi
Hatice Nur ÇAKMAK SOYLU	Rehber Öğretmen	Öğretmen Entegre Kalite Yönetim Sistemi Ekibi Rehberlik Hizmetleri Yürütme Komisyon Üyesi İSG Kurul Üyesi Risk Değerlendirme Ekibi İş Sağlığı ve Güvenliği Talimatları Haberleşme ve İletişim Ekip Üyesi Okul Psikososyal Koruma ve Krize Müdahale Ekibi İnternet Yayın Ekibi YEGES Projesi Yürütme Kurul Üyesi Dilimizin Zenginlikleri Projesi Yürütme Üyesi
Zeynep IŞIK	Okul Öncesi Öğretmeni	Öğretmen Entegre Kalite Yönetim Sistemi Ekibi Rehberlik Hizmetleri Yürütme Komisyon Üyesi Haberleşme ve İletişim Ekip Üyesi İSG Kurul Üyesi Risk Değerlendirme Ekibi
İ. Elif ÖZBAY	Okul Öncesi Öğretmeni	Öğretmen Entegre Kalite Yönetim Sistemi Ekibi Rehberlik Hizmetleri Yürütme Komisyon Üyesi Haberleşme ve İletişim Ekip Üyesi İSG Kurul Üyesi Tahliye Ekip Üyesi Kurtarma Ekip Üyesi Risk Değerlendirme Ekibi İş Sağlığı ve Güvenliği Talimatları Muayene ve Kabul Komisyonu İnternet Yayın Ekibi Okul Devamsızlığı İzleme Değerlendirme Komisyonu Üyesi
Zübeyde KARDAŞ	Okul Öncesi Öğretmeni	Öğretmen Entegre Kalite Yönetim Sistemi Ekibi Rehberlik Hizmetleri Yürütme Komisyon Üyesi Haberleşme ve İletişim Ekip Üyesi Risk Değerlendirme Ekibi İSG Kurul Üyesi

Tablo 16. Okul Rehberlik ve Psikolojik Danışma Hizmetleri

Mevcut Kapasite				Mevcut Kapasite Kullanımı ve Performans					
Psikolojik Danışman/Rehber Öğretmen Norm Sayısı	Görev Yapan Psikolojik Danışman/Rehber Öğretmen Sayısı	İhtiyaç Duyulan Psikolojik Danışman/Rehber Öğretmen Sayısı	Görüşme Odası Sayısı	Danışmanlık Hizmeti Alan		Rehberlik Hizmetleri ile İlgili Düzenlenen Eğitim/Paylaşım Toplantısı vb. Faaliyet Sayısı			
				Öğrenci Sayısı	Öğretmen Sayısı	Veli Sayısı	Öğretmenlere Yönelik	Öğrencilere Yönelik	Velilere Yönelik
1	1	0	1	78	12	71	14	76	22

2.7.3. Teknolojik Düzey

Tablo 17. Teknolojik Araç-Gereç Durumu

Araç-Gereçler	2021	2022	2023	İhtiyaç
Masaüstü Bilgisayar Sayısı	6	7	8	4
Taşınabilir Bilgisayar Sayısı	2	2	2	-
Projeksiyon Sayısı	1	1	1	-
TV Sayısı	1	1	2	-
Yazıcı Sayısı	3	3	5	-
Fotokopi Makinesi Sayısı	2	2	2	-

Tablo 18. Fiziki Mekân Durumu

Fiziki Mekân	Var	Yok	Adedi	İhtiyaç	Açıklama
Öğretmen Çalışma Odası	X		1	-	
Ekipman Odası		X		Var	
Kütüphane		X		Var	
Rehberlik ve Psikolojik Danışma Servisi	X		1		
Resim Odası		X		Var	
Müzik Odası		X		Var	
Çok Amaçlı Salon	X		1		
Spor Salonu		X		Yok	

2.7.4. Mali Kaynaklar

Kurumun mali kaynakları, bütçe büyüklüğü, döner sermaye, okul-aile birliği gelirleri, kantin vb. gelirler ve harcama kalemleri ortaya konulmuştur. Enflasyon oranı da dikkate alınarak plan dönemi boyunca gerçekleşecek kaynak artışı tahmini olarak belirlenmiştir.

Tablo 19. Kaynak Tablosu

Kaynaklar	2024	2025	2026	2027	2028
Genel Bütçe	30.000,00 TL	40.000,00 TL	50.000,00 TL	60.000,00 TL	70.000,00 TL
Okul Aile Birliği	350,00 TL	500,00 TL	1000,00 TL	2000,00 TL	3000,00 TL
Diğer (Katki Payı Ücreti Gelirleri)	30.000,00 TL	40.000,00 TL	50.000,00 TL	60.000,00 TL	70.000,00 TL
TOPLAM	60.350,00 TL	80.500,00 TL	101.000,00 TL	122.000,00 TL	143.000,00 TL

Tablo 20. Harcama Kalemleri

Harcama Kalemi	Çeşitleri
Personel	Personel giderleri (maaşları) devlet tarafından karşılanmaktadır.
Onarım	250.000,00 TL
Sosyal-Sportif Faaliyetler	20.000,00 TL
Temizlik	40.000,00 TL
İletişim	12.000,00 TL
Kırtasiye	90.000,00 TL

Tablo 21. Gelir-Gider Tablosu

YILLAR	2021		2022		2023	
Temizlik	23.050,00	1900,00 TL	59899,19	895,00 TL		
Küçük Onarım	TL	15000,01 TL	TL	10605,04 TL		
Bilgisayar Harcamaları		2249,17 TL		17793,06		
Büro Makinaları Harcamaları		350,00 TL		990,00 TL		
Kırtasiye		2500,03 TL		21450,01 TL		
GENEL		21.999,20 TL		51733,11 TL		

2.7.5. İstatistik Veriler

Tablo 22. İstatistik Veriler

PERFORMANS GÖSTERGESİ	MEVCUT	HEDEF				
	2023	2024	2025	2026	2027	2028
Okul öncesi eğitimde okullaşma oranı (%)	94	96	97	98	99	100
Okul öncesi eğitimde devamsızlık oranı (%)	14	12	10	8	6	4
Aile katılım çalışmalarına veli katılım oranı (%)	70	74	78	85	92	100
Yaygın Eğitim Kurs Sayısı	4	10	15	18	21	24
Proje Sayısı	4	6	7	8	9	10

Alınan Belge ve Ödüller

- E-Twinning Okulu Ödülü
- Beyaz Bayrak Ödülü
- TS EN ISO 9001:2015 Kalite Yönetim Sistemi Belgesi
- TS ISO 45001:2018 İş Sağlığı ve Güvenliği Sistemleri Belgesi
- Okulum Temiz Belgesi
- Sıfır Atık Belgesi

2.8. Çevre Analizi (PESTLE)

Çevre analiziyle okul/kurum üzerinde etkili olan veya olabilecek politik, ekonomik, sosyo-kültürel, teknolojik, yasal çevresel dış etkenlerin tespit edilmesi amaçlanmıştır. Dış çevreyi oluşturan unsurlar (nüfus, demografik yapı, coğrafi alan, kentsel gelişme, sosyokültürel hayat, ekonomik, sosyal, politik, kültürel durum, çevresel, teknolojik ve rekabete yönelik etkenler vb.) okul ve kurumun kontrolü dışındaki koşullara bağlı ve farklı eğilimlere sahiptir. Bu unsurlar doğrudan veya dolaylı olarak okul/kurumun faaliyet alanlarını etkilemektedir.

Bu bölümde, okul/kurumu etkileyen ya da etkileyebilecek dış çevre eğilimleri ve koşulları değerlendirilmiştir.

Tablo 23. PESTLE Analizi

P olitik	<ul style="list-style-type: none">▪ Vilayetler Birliđi Hafize Sakız Anaokulu, uzun vadeli planlamalar yaparken kurumumuzun önceki performansı, şimdiki performansı ve ileride olması gereken performansını dikkate alır ve buna göre hedefler belirler.▪ Yapmış olduğumuz eğitim Milli Eğitim Bakanlığının çerçevesinde işlenmekte ve müfredata uyum sağlanmaktadır.▪ Okul lideri, çevre şartlarına göre paydaşların ekonomik yapısını incelemekte ve doğru zamanda gerekli olan işleri yapmaktadır. Örneğin; okulumuza yapılan bağışlar, okulumuzun tadilatında ve özellikle yaz dönemi içerisinde yapılan boya - badana gibi işlerde kullanmakta ve temiz bir ortamda eğitim-öğretim yapılmasına olanak sağlanmaktadır.
E konomik	<ul style="list-style-type: none">▪ İlçe nüfusunun büyük bir bölümü tarım ve hayvancılık yapmakta bunların yanında balıkçılık da yapmaktadır.▪ İyileştirme ekibinde görev alan öğretmenlerimiz planlarını hazırlarken yapacakları iyileştirmelerin maliyet hesabını da yapar. Ortaya çıkan maliyeti de okulu omzuna yüklemeyen geliştirdikleri projelerle yapmaya çalışırlar. Liderimiz çalışanlarına bu konuda gereken esnekliđi sağlamaktadır.
S osyo-kültürel	<ul style="list-style-type: none">▪ İlçe nüfusunun büyük bir bölümü tarım ve hayvancılık yapmakta bunların yanında balıkçılık da yapmaktadır.▪ Bölgede tarihten gelen pek çok gelenek ve görenek yaşatılmaktadır.▪ Okuma yazma bilmeyen kişi sayısı çok azdır. Genel olarak halk ortaokul mezunudur.
T eknolojik	<ul style="list-style-type: none">▪ Teknolojik faktörler, teknolojik gelişmeler ve yeniliklerle ilgilidir. Gelişen teknolojiye ayak uyduran gençlerimiz okullarının da en son teknolojiyle donatılması ve sosyal ve kültürel etkinliklerini rahatça yapabilecekleri bir okul hayal etmektedirler. Bizler de onların hayallerine kavuşmaları için elimizden geleni yapmaktayız.
L egal (Yasal)	<ul style="list-style-type: none">▪ Vilayetler Birliđi Hafize Sakız Anaokulu olarak misyonumuzu, vizyonumuzu, ilkelerimizi, değerlerimizi merkeze öğrenciyi alarak yaptığımız için aralarında uyum mevcuttur.▪ Okulumuzda okuyan ya da mezun ettiğimiz öğrencilerimizin tavır, davranış, terbiye, kendinden ve çevresinden sorumlu bir birey oluşu bizim performansımızı net bir şekilde ortaya koymaktadır. Çünkü biz öğrenci merkezli bir eğitim kurumuyuz.
E kojik- Çevresel	<ul style="list-style-type: none">▪ Armutlu, Marmara Denizi'nin doğusunda Gemlik Körfezi'nin kuzeyinde yer almaktadır. İlçemiz Yalova il merkezine 55 km, Gemlik'e 27 km mesafededir.▪ İlçenin genel nüfusu yaklaşık 10800 kişidir.▪ Şebeke suyu kullanılmaktadır.▪ İlçemizde belediye mevcuttur.▪ Konut olanakları, apartman ve müstakil evlerden oluşmaktadır.▪ İlçenin en büyük sorunlarından biri merkeze ulaşım sorunudur.

2.9. GZFT Analizi

Durum analizi kapsamında kullanılacak temel yöntemlerden birisi de GZFT analizidir. Okulu etkileyen koşullar sistematik olarak incelenmiştir. Bu kapsamda, okul/kurumun güçlü ve zayıf yönleri ile okul/kurum dışında oluşabilecek fırsatlar ve tehditler belirlenmiştir.

Tablo 24. Güçlü ve Zayıf Yönler

GÜÇLÜ YÖNLER	
Öğrenciler	<ul style="list-style-type: none">Öz bakım becerisi yaşlılarının üstünde, yaratıcı düşünme becerisine sahip öğrencilerin olmasıSosyal- kültürel faaliyetlere aktif olarak katılmasıOkul bahçesinin sportif faaliyetlere ve çocuk uygun olması
Çalışanlar	<ul style="list-style-type: none">Genç ve dinamik kadrosunun olmasıKendini geliştiren hizmet içi eğitime katılım oranı fazla olmasıWeb2.0 araçlarını kullanan öğretmen oranının yüksek olmasıHizmetli personel sayısının yeterli olması,
Veliler	<ul style="list-style-type: none">Velilerin okul-aile ile iş birliğinin iyi düzeyde olmasıYapılan toplantılarda katılım oranının yüksek olmasıVelilerin bireysel veli görüşme saatlerinin olmasıOkula iletilen dilek, istek, önerilerin dikkate alınması
Bina ve Yerleşke	<ul style="list-style-type: none">Binanın yenileme çalışmasının yapılmasıEngelli öğrencilere göre engelle rampasının ve engelli tuvaletinin olmasıBina bakımın düzenli olarak yapılıyor olması
Donanım	<ul style="list-style-type: none">Okulun güvenlik sisteminin olmasıOkul bahçesinde çocukların oynayabileceği parka sahip olması
Bütçe	<ul style="list-style-type: none">Okul katkı payı ücretlerinin olması
Yönetim Süreçleri	<ul style="list-style-type: none">Alınan kararlarda personelin görüşünün alınmasıGenç ve dinamik bir kadroya sahip olunması
İletişim Süreçleri	<ul style="list-style-type: none">Kurum içi iletişim kanallarının açık olmasıOkul sitesinin aktif olarak kullanılmasıSınıflar arası etkinliklerin fazla olmasıPersonelin ve velilerin iletişim bilgilerinin güncel tutulması
ZAYIF YÖNLER	
Öğrenciler	<ul style="list-style-type: none">Akıllı telefon, tablet gibi teknolojik ürünlerle fazla vakit harcıyor olmasıYabancı uyruklu öğrenci sayısının fazla olması
Çalışanlar	<ul style="list-style-type: none">Kadrolu öğretmenlerin farklı kurumlara yönetici olarak görevlendirilmesi.Güvenlik görevlisinin olmaması, Kadrolu hizmetli personel sayısının olmaması
Veliler	<ul style="list-style-type: none">Velilerin eğitim düzeylerinin düşük olması
Bina ve Yerleşke	<ul style="list-style-type: none">Sınıf sayısının yetersiz olmasıYemekhanenin aktif olarak kullanılmamasıRevirin bulunmaması
Donanım	<ul style="list-style-type: none">Sınıflarda oyuncakların yetersiz olmasıOkulun akıllı tahtalarının olmaması
Bütçe	<ul style="list-style-type: none">Okul katkı payı ücretlerinin zamanında yatırılmaması
Yönetim Süreçleri	-
İletişim Süreçleri	<ul style="list-style-type: none">Yabancı uyruklu öğrenci velilerinin iletişim bilgilerinin sık değişiyor olması

Tablo 25. Fırsatlar ve Tehditler

FIRSATLAR	
Politik	<ul style="list-style-type: none">▪ Cumhurbaşkanlığı Hükümet Sistemiyle birlikte eğitim ile ilgili kararların hızlı bir şekilde alınması▪ Milli Eğitim Bakanımızın eğitim içinden gelmesi ve sorun alanlarını bilmesi▪ Okulumuzun diğer kurum ve kuruluşlardan yardım alabilecek potansiyelde olması
Ekonomik	<ul style="list-style-type: none">▪ Hazineden eğitime ayrılan payın artması, gerektiğinde ilçe milli eğitim müdürlüğünün gerekli yardımı yapması▪ Bağışçıların desteği
Sosyolojik	<ul style="list-style-type: none">▪ Paydaşlarla iş birliğinin yapılması
Teknolojik	<ul style="list-style-type: none">▪ Teknolojik gelişmelerin takip ediliyor olması▪ EBA kullanımı
Mevzuat-Yasal	<ul style="list-style-type: none">▪ Öğretmenler Odası Buluşmaları' projesi kapsamında öğretmenlerden gelen fikirlerin bakanlık tarafından mevzuata dönüştürülmesi
Ekolojik	<ul style="list-style-type: none">▪ TS EN ISO 14001:2015 Çevre Yönetim sistemini uygulamaya geçilmesi
TEHDİTLER	
Politik	<ul style="list-style-type: none">▪ Eğitim politikalarının çok sık değişmesi
Ekonomik	<ul style="list-style-type: none">▪ Velilerin birçoğunun özel sektörde çalıştığından ekonomik durumun değişken olması
Sosyolojik	<ul style="list-style-type: none">▪ Parçalanmış, problemlili, pedagojik anlamda bilinçsiz ailelerin çok olması,
Teknolojik	<ul style="list-style-type: none">▪ İlçenin internet ağının yetersiz olması,
Mevzuat-Yasal	<ul style="list-style-type: none">▪ Mevzuatın sıklıkla güncellenmesi ve yetersiz kalması
Ekolojik	<ul style="list-style-type: none">▪ Okul-giriş çıkışı yol güvenliğinin yetersiz olması,

Tablo 26. GZFT Stratejileri

	Fırsatlar	Tehditler
Güçlü Yönler	Okul/kurumun güçlü yönleri ile dış çevrenin sunduğu fırsatlardan faydalanmaya yönelik geliştirilen stratejilerdir.	Dış çevredeki tehditlerin olumsuz etkilerini, okul/kurumun güçlü yönlerini kullanarak en aza indirmeye yönelik geliştirilen stratejilerdir.
Zayıf Yönler	Okul/kurumun zayıf yönlerinin olumsuz etkilerini en aza indirirken fırsatların olası olumlu etkilerinden azami düzeyde yararlanmaya yönelik geliştirilen stratejilerdir.	Zayıf yönler ve tehditlerin olumsuz etkilerini en aza indirmeye yönelik geliştirilen stratejilerdir.

2.10. Tespit ve İhtiyaçların Belirlenmesi

Durum analizi çerçevesinde gerçekleştirilen tüm çalışmalardan elde edilen veriler; paydaş anketleri, toplantı tutanakları vs. göz önünde bulundurularak özet bir bakış geliştirilmesi sürecidir. Oluşturulan tablo amaç ve hedeflere ulaşmak için temel yapıyı oluşturacaktır.

Tablo 27. Tespit ve İhtiyaçları Belirlenmesi

Durum Analizi Aşamaları	Tespitler	İhtiyaçlar
Uygulanmakta Olan Stratejik Planın Değerlendirilmesi	İzleme ve değerlendirme çalışmalarında eksiklikler saptanmıştır.	İzleme ve değerlendirme için etkin bir sistem kurulması
Paydaş Analizi	Aileler ile iletişim ve iş birliği yetersizdir.	Aileler ile ilişkileri güçlendirecek bir ekosistemin kurulması
Okul İçi Analiz	Öğrencilerin öğrenme stilleri arasında en yüksek yüzde (%80) sosyal öğrenmedir.	İş birlikçi öğretim tekniklerine ağırlık verilmesi

3. GELECEĞE BAKIŞ

Okul Müdürlüğümüzün misyon, vizyon, temel ilke ve değerlerinin oluşturulması kapsamında öğretmenlerimiz, öğrencilerimiz, velilerimiz, çalışanlarımız ve diğer paydaşlarımızdan alınan görüşler, sonucunda stratejik plan hazırlama ekibi tarafından oluşturulan Misyon, Vizyon, Temel Değerler; Okulumuz üst kuruluna sunulmuş ve üst kurul tarafından onaylanmıştır.

3.1. Misyon

Her çocuğun bireysel farklılıklarını dikkate alarak, çağdaş eğitim anlayışıyla kendine güvenen, insanlara sevgi ile yaklaşabilen, paylaşımcı, hoşgörülü, sorumluluk alabilen, topluma doğaya saygılı ve duyarlı, bireyler yetiştirebilen bir kurum olmak.

3.2. Vizyon

Çocuğu merkeze alan nitelikli aile eğitimi ile yalnızca çocuklarımız için değil aynı zamanda ebeveynleri de içine alan özgün, çevreci, kalitede sürekliliğin sağlanacağı lider bir eğitim kurumu olmak.

3.3. Temel Değerler

Karşılıklı güven ve dürüstlük,

Kendisi ve çevresiyle barışık olmak,

Eğitimde süreklilik anlayışı içinde olmak,

Çalışan memnuniyetini ve paydaşların etkin katılımını sağlamak

Bireysel farklılıkları dikkate almak,

Öğrencilerin gelişim alanlarını desteklemek

Yaparak yaşayarak öğrenmeyi sağlamak

Doğa ve çevreyi koruma bilincine sahip olmak,

Çalışan, veli, öğrenci eğitimine ve gelişimine önem vermek

4. AMAÇ, HEDEF VE STRATEJİLERİN BELİRLENMESİ

Belirlenen vizyona ulaşmak için durum analizi sonucunda ortaya çıkan ihtiyaçlar çerçevesinde amaçlar ve bu amaçları gerçekleştirilmeye yönelik hedefler belirlenmiştir.

4.1. Amaçlar

Vizyonu gerçekleştirmek ve misyonu yerine getirmek için ele alınması gereken başlıca alanları belirtilmiştir.

4.2. Hedefler

Hedefler, amaçların gerçekleştirilmesine yönelik öngörülen çıktı ve sonuçların tanımlanmış bir zaman dilimi içerisinde nitelik ve nicelik olarak ifade edilmiştir.

4.3. Performans Göstergeleri

Performans göstergeleri, okulun hedeflerine ne kadar etkili bir şekilde ulaştığını gösteren ve performansının ölçülebilir ölçümlerdir. Tabloda ayrıntılı şekilde gösterilmiştir.

Tablo 28. Amaç, Hedef, Gösterge ve Stratejiler

Amaç 1	Okul öncesi eğitim kurumlarının, eğitimin temel ilkeleri doğrultusunda niteliğini arttırmak amacıyla kurumsal kapasite geliştirilecektir.								
Hedef 1.1	Okul öncesi eğitim kurumlarında fiziki mekânların okulun ihtiyaç ve hedefleri doğrultusunda iyileştirilmesi sağlanacaktır.								
Amacın İlgili Olduğu Program	Kurumsal Kapasite								
Performans Göstergeleri	Hedefe Etkisi (%)	Başlangıç Değeri	2024	2025	2026	2027	2028	İzleme Sıklığı	Rapor Sıklığı
PG 1.1.1 Okulda/kurumda iyileştirilen fiziki mekân sayısı.	40	0	1	2	3	4	5	6 Ay	6 Ay
PG 1.1.2 Okulda düzenleme yapılan açık hava oyun alanı sayısı	30	0	1	2	3	4	5	6 Ay	6 Ay
PG 1.1.3 Okulda düzenleme yapılan atölye sayısı	30	0	1	2	3	4	5	6 Ay	6 Ay
Koordinatör Birim	Okul İdaresi.								
İş birliği Yapılacak Birimler	Okul Aile Birliği, Yerel Kuruluşlar ve Belediyeler.								
Riskler	R.1.1.1. Gerekli kurum ve kuruluşlarla zamanında iletişim kurulamaması. R.1.1.2. İstenen ödeneklerin zamanında gelmemesi.								
Stratejiler	S.1.1.1. Fiziki mekânların iyileştirilmesi için okul aile birliği, belediyeler ve hayırseverlerle vb. iş birlikleri yapılacaktır. S.1.1.2. Okulun eksiklikleri yerinde tespit edilerek zamanında ödenek talebinde bulunulacaktır. S.1.1.3. Okul, aile ve çevre iş birliği yapılarak fiziki mekânlar iyileştirilecektir.								
Maliyet Tahmini	500.000,00 TL								
Tespitler	Yeterli fiziki mekân olması durumunda iyileştirme çalışmaları iş birliği halinde yürütülecektir.								
İhtiyaçlar	Öğrenci sayısı dikkate alındığında okul daha fazla fiziki mekâna ihtiyaç duymaktadır.								

Amaç 1	Okul öncesi eğitim kurumlarının, eğitimin temel ilkeleri doğrultusunda niteliğini arttırmak amacıyla kurumsal kapasite geliştirilecektir.								
Hedef 1.2	Eğitim ve öğretimin sağlıklı ve güvenli bir ortamda gerçekleştirilmesi için okul sağlığı ve güvenliği geliştirilecektir.								
Amacın İlgili Olduğu Program	Kurumsal Kapasite								
Performans Göstergeleri	Hedefe Etkisi (%)	Başlangıç Değeri	2024	2025	2026	2027	2028	İzleme Sıklığı	Rapor Sıklığı
PG 1.2.1. Teknoloji bağımlılığıyla mücadele ile ilgili konularda eğitim alan öğretmen sayısı	20	0	11	12	13	13	13	6 Ay	6 Ay
PG 1.2.2. Teknoloji bağımlılığıyla mücadele ile ilgili konularda eğitim alan çocuk sayısı	20	0	178	180	185	190	195	6 Ay	6 Ay
PG 1.2.3. Akran zorbalığı ve siber zorbalıkla ilgili konularda eğitim alan öğretmen sayısı	20	0	10	11	12	13	13	6 Ay	6 Ay
PG 1.2.4 Akran zorbalığı ve siber zorbalıkla ilgili konularda eğitim alan veli sayısı	20	0	210	230	250	270	300	6 Ay	6 Ay
PG 1.2.5. Afet ve acil durum tatbikat sayısı	20	0	1	2	3	4	5	6 Ay	6 Ay
Koordinatör Birim	Okul İdaresi.								
İş birliği Yapılacak Birimler	Rehberlik Servisi, İlçe Milli Eğitim Müdürlüğü, Yerel Kuruluşlar ve Belediyeler								
Riskler	R.1.2.1. Gerekli kurum ve kuruluşlarla zamanında iletişim kurulamaması. R.1.2.2. İstenen ödeneklerin zamanında gelmemesi.								
Stratejiler	S.1.2.1. Öğrenci, öğretmen ve velilerde farkındalık oluşturmak için bağımlılıkla mücadele, akran zorbalığı, siber zorbalık, sağlıklı beslenme ve obezite, hijyen, bulaşıcı hastalıklar ve gıda güvenliği gibi konularda alan uzmanları ile iş birliğinde eğitimler düzenlenecektir. S.1.2.2. Deprem, sel, heyelan, yangın, çığ ve salgın hastalıklar vd. afetlere karşı gerekli tedbirlerin alınması için çalışmalar yapılacaktır. S.1.2.3. Doğa, insan ve teknoloji kaynaklı (deprem, sel, heyelan, yangın, çığ ve salgın hastalıklar vd.) konularında alan uzmanları ile iş birliğinde öğretmen, öğrenci ve velilere farkındalık eğitimleri verilecektir. S.1.2.4. Okulun afet ve acil durum eylem planının güncel tutulması sağlanacaktır. S.1.2.5. Afet ve acil durum tatbikatları düzenlenecektir.								
Maliyet Tahmini	100.000,00 TL								
Tespitler	Gerekli çalışmalar rehberlik servisi ile iş birliği halinde yürütülecektir. Hastane personeli ile iş birliği halinde çalışmalar yürütülecektir. Afet ve acil durum tatbikatları için alanında uzman kuruluşlarla iş birliği yapılacaktır.								
İhtiyaçlar	Öğretmenlere yönelik hizmet içi eğitimlerin düzenlenmesi. Uzmanlara erişim sağlama.								

Amaç 2	Eğitim ve öğretimin niteliğinin geliştirilmesi sağlanacaktır.									
Hedef 2.1	Kurum personelinin mesleki gelişimlerinin artırılması sağlanacaktır.									
Amacın İlgili Olduğu Program	Kurumsal Kapasite									
Performans Göstergeleri	Hedefe Etkisi (%)	Başlangıç Değeri	2024	2025	2026	2027	2028	İzleme Sıklığı	Rapor Sıklığı	
PG 2.1.1. Rehber öğretmenlere yönelik hizmet içi eğitimlerin düzenlenmesi	20	0	1	2	3	4	5	6 Ay	6 Ay	
PG 2.1.2. Ulusal projelere katılım sağlayan öğretmen sayısı	30	0	1	2	4	6	8	6 Ay	6 Ay	
PG 2.1.3. Uluslararası projelere katılım sağlayan öğretmen sayısı	30	0	1	2	3	4	5	6 Ay	6 Ay	
PG 2.1.4 Öğretmenlere yönelik düzenlenen eğitim sayısı	20	0	3	5	6	7	8	6 Ay	6 Ay	
Koordinatör Birim	Okul İdaresi.									
İş birliği Yapılacak Birimler	Rehberlik Servisi, İl ve İlçe Milli Eğitim Müdürlüğü, Milli Eğitim Bakanlığı									
Riskler	R.2.1.1. Gerekli kurum ve kuruluşlarla zamanında iletişim kurulamaması. R.2.1.1. e-Twinning Proje faaliyetlerinin katılım sayılarının sınırlı olması. İhtiyaç duyulan eğitimlerin zamanında tespit edilememesi.									
Stratejiler	S.2.1.1. Okul Öncesi Eğitim Kurumları öğretmenlerinin alanlarında mesleki Gelişimlerini ve öğretmenlik yeterliklerini geliştirmek için mahalli (okul temelli mesleki gelişim) ve merkezi düzeyde eğitim almaları sağlanacaktır. S.2.1.2. Okul Öncesi Eğitim Kurumları yöneticilerinin ve öğretmenlerin dijital platformlar aracılığıyla verilen eğitimlere katılmaları teşvik edilecektir. S.2.1.3. Okul Öncesi Eğitim Kurumları personelinin motivasyon, iş doyumu ve kurumsal bağlılık düzeylerini artıracak çalışmalar yapılacaktır.									
Maliyet Tahmini	100.000,00 TL									
Tespitler	Gerekli çalışmalar rehberlik servisi ile iş birliği halinde yürütülecektir. Eğitimler takip edilerek katılım sağlanması için teşvikler yapılacaktır. Personel iş doyumu için gerekli çalışmalar ve düzenlemeler planlanacaktır.									
İhtiyaçlar	Öğretmenlere yönelik hizmet içi eğitimlerin düzenlenmesi. Uzmanlara erişim sağlama.									

Amaç 3	Öğrencilerin kaliteli eğitime erişimleri fırsat eşitliği temelinde artırılarak tüm gelişim alanlarını kapsayacak şekilde çok yönlü gelişimleri sağlanacaktır.									
Hedef 3.1	Okul öncesi eğitime erişim artırılabacaktır.									
Amacın İlgili Olduğu Program	Eğitim-Öğretime Erişim ve Katılım									
Performans Göstergeleri	Hedefe Etkisi (%)	Başlangıç Değeri	2024	2025	2026	2027	2028	İzleme Sıklığı	Rapor Sıklığı	
PG 3.1.1 Aday kayıttaki bir sonraki yıl ilkokula başlayacak olan çocuklardan okula kaydolanların oranı (%)	40	0	95	97	99	100	100	6 Ay	6 Ay	
PG 3.1.2 Tüm dersliklerin doluluk oranı (%)	30	95	95	97	98	99	100	6 Ay	6 Ay	
PG 3.1.3 Ebeveynine aile eğitimi verilen okul öncesi çocuk sayısı	30	0	70	100	120	150	180	6 Ay	6 Ay	
Koordinatör Birim	Okul İdaresi.									
İş birliği Yapılacak Birimler	İlçe Milli Eğitim Müdürlüğü, Diğer Okullar ve Muhtarlıklar									
Riskler	R.3.1.1. Gerekli kurum ve kuruluşlarla zamanında iletişim kurulamaması. R.3.1.2. Tüm çalışmalara rağmen ebeveynlerin çocuklarını okula göndermemeleri.									
Stratejiler	S 3.1.1. Kayıt döneminde bir sonraki yıl ilkokula başlayacak olan çocuklar başta olmak üzere, tüm çocukların aileleri ile iletişime geçilerek okul öncesi eğitime kayıtlı ilgili gerekli bilgilendirme yapılacaktır. S 3.1.2. Okul öncesi eğitimde ebeveyn bilgilendirme çalışmaları yapılacaktır. S 3.1.3. Tüm derslikler tam kapasite kullanılacaktır. S 3.1.4. İhtiyaç dâhilinde (aday kayıttaki fazla çocuk olması durumunda) ikili eğitim uygulaması yapılacaktır. S 3.1.5. Aileye düşen maliyeti azaltmaya yönelik iş birliği, protokol veya projeler geliştirilecektir.									
Maliyet Tahmini	400.000,00 TL									
Tespitler	Sosyo-ekonomik durumu düşük ailelerin çocuklarını okula göndermemeleri.									
İhtiyaçlar	Çocukların gerekli kırtasiye malzemelerinin ihtiyaç durumlarında giderilmesi. Evi okula uzak olan öğrenciler için servis vb. imkânların sağlanması.									

Amaç 4	Öğrencilerin kaliteli eğitime erişimleri fırsat eşitliği temelinde artırılarak tüm gelişim alanlarını kapsayacak şekilde çok yönlü gelişimleri sağlanacaktır.								
Hedef 4.1	Okul öncesi eğitiminin niteliği artırılabacaktır.								
Amacın İlgili Olduğu Program	Eğitim-Öğretimde Kalite								
Performans Göstergeleri	Hedefe Etkisi (%)	Başlangıç Değeri	2024	2025	2026	2027	2028	İzleme Sıklığı	Rapor Sıklığı
PG 4.1.1 e-Portfolyo hazırlanan çocuk oranı (%)	25	0	99	100	100	100	100	6 Ay	6 Ay
PG 4.1.2 Eğitim öğretim yılı süresince açık hava etkinliği yapılan eğitim günü oranı (%)	25	0	60	70	80	90	100	6 Ay	6 Ay
PG 4.1.3 Eğitsel değerlendirme ve tanılama hakkında bilgilendirme yapılan veli sayısı	25	0	70	100	120	150	180	6 Ay	6 Ay
PG 4.1.4 Eğitsel değerlendirme ve tanılama hakkında bilgilendirme yapılan öğretmen oranı (%)	25	0	95	100	100	100	100	6 Ay	6 Ay
Koordinatör Birim	Okul idaresi.								
İş birliği Yapılacak Birimler	İl-İlçe Milli Eğitim Müdürlükleri, Diğer Okullar, RAM								
Riskler	R.4.1.1. Gerekli kurum ve kuruluşlarla zamanında iletişim kurulamaması. R.4.1.2. Tüm çalışmalara rağmen ebeveynlerin eğitimlere katılım oranlarının düşük olması. R.4.1.3. İklim koşullarının açık havada etkinlik düzenlemeye uygun olmaması.								
Stratejiler	S.4.1.1. Bakanlıkça hazırlanan e-Portfolyo sistemine her çocuk için veri girişi gerçekleştirilecektir. S.4.1.2. Okul öncesi eğitim sürecinde, her gün açık hava etkinliğine yer verilecektir. S.4.1.3. Okul öncesi eğitimde okul-aile iş birliği geliştirilecektir. S.4.1.4. Eğitsel değerlendirme ve tanılama sürecine yönelik olarak velilere yönelik bilgilendirme çalışmaları yapılması sağlanacaktır.								
Maliyet Tahmini	600.000,00 TL								
Tespitler	Hasta olur endişesi ile ebeveynlerin çocuklarının açık hava etkinliklerine olumlu bakmaması. Eğitsel-değerlendirme tanılama sürecinde ebeveynlerin çocuklarındaki olumsuz tutum ve davranışları duymak istememeleri.								
İhtiyaçlar	Farklı iklim koşulları için uygun kıyafetlere sahip olmayan çocukların bulunması. Okul bahçesinin okul mevcuduna göre yeterince büyük olmaması.								

Amaç 5	Okulda sunulan rehberlik ve psikolojik danışma servislerinin hizmet kalitesinin artırılması.								
Hedef 5.1	Öğrencilerin bir bütün olarak gelişimlerini desteklemek ve gelişimlerini olumsuz yönde etkileyebilecek risk etmenlerini azaltmak, koruyucu etmenleri artırmak amacıyla çalışmalar yürütülecektir.								
Amacın İlgili Olduğu Program	Okul Rehberlik ve Psikolojik Danışma Servisleri								
Performans Göstergeleri	Hedefe Etkisi (%)	Başlangıç Değeri	2024	2025	2026	2027	2028	İzleme Sıklığı	Rapor Sıklığı
PG 5.1.1 Sosyal duygusal gelişim alanına yönelik çalışma yapılan öğrenci oranı (%)	60	0	80	85	90	95	100	6 Ay	6 Ay
PG 5.1.2 Akademik gelişim alanına yönelik çalışma yapılan öğrenci oranı (%)	40	0	60	70	80	90	100	6 Ay	6 Ay
Koordinatör Birim	Okul idaresi ve Rehberlik Servisi.								
İş birliği Yapılacak Birimler	İl-İlçe Milli Eğitim Müdürlükleri, Diğer Okullar, RAM.								
Riskler	R.5.1.1. Uygulanan ölçeklere verilen cevapların gerçeği yansıtmaması. R.5.1.2. Gerekli durumlarda aile katılım çalışmalarının katılımın az olması sebebiyle gerçekleştirilememesi.								
Stratejiler	S.5.1.1. Rehberlik ihtiyacı belirleme anketi sonuçlarından yararlanarak gelişim alanlarına yönelik öğrencilerle yürütülecek çalışmalar belirlenecektir. S.5.1.2. Belirlenen çalışmalar okul rehberlik ve psikolojik danışma programı kapsamında uygulanacaktır.								
Maliyet Tahmini	100.000,00 TL								
Tespitler	Ailelere verilen tavsiyelerin yerine getirilmiyor olması veya yanlış anlaşılması. Çocuklarla ilgili olumsuz davranışları duymanın ebeveynlerinin hoşuna gitmemesi ve reddetmeleri.								
İhtiyaçlar	Bireysel görüşmeler için ayarlanan gün ve zamanda velilerin katılım sağlayamaması. Aile eğitimlerine gerekli katılım sağlanmaması.								

Amaç 5	Okulda sunulan rehberlik ve psikolojik danışma servislerinin hizmet kalitesinin artırılması.								
Hedef 5.2	Öğrencilerin gelişimlerini olumsuz yönde etkileyebilecek problemlerin çözümüne yardımcı olmak amacıyla çalışmalar yürütülecektir.								
Amacın İlgili Olduğu Program	Okul Rehberlik ve Psikolojik Danışma Servisleri								
Performans Göstergeleri	Hedefe Etkisi (%)	Başlangıç Değeri	2024	2025	2026	2027	2028	İzleme Sıklığı	Rapor Sıklığı
PG 5.2.1 Bireysel psikolojik danışma yapılan öğrenci oran (%)	50	0	50	60	75	85	100	6 Ay	6 Ay
PG 5.2.2 Psikososyal müdahale kapsamında çalışma yapılan öğrenci oranı (%)	50	0	60	70	80	90	100	6 Ay	6 Ay
Koordinatör Birim	Okul idaresi.								
İş birliği Yapılacak Birimler	İl-İlçe Milli Eğitim Müdürlükleri, Diğer Okullar, RAM								
Riskler	R.5.1.1. Kalabalık sınıflarda yapılan büyük grup çalışmalarında kendilerini rahat ifade edememeleri. R.5.1.2. Kalabalık sınıflarda öğretmenlerin öğrencileri ile bireysel faaliyet yapma sürelerinin sınırlı olması.								
Stratejiler	S.7.1.1. Okul risk haritaları sonuçları doğrultusunda çalışma yapılması gereken öğrenciler belirlenecektir. S.7.1.2. Belirlenen öğrencilerle bireysel veya grupta çalışmalar yürütülecektir.								
Maliyet Tahmini	200.000,00 TL								
Tespitler	Okul risk haritalarında gerekli bazı maddelerin olmayışı.								
İhtiyaçlar	Rehber öğretmenlerin oyun terapi, drama gibi hizmet içi eğitimleri almamış olmaları.								

4.4. Stratejilerin Belirlenmesi

Okulun hedeflerine nasıl ulaşılabileceğini gösteren kararlar bütünüdür. Stratejiler, hedeflere yönelik belirlenmiştir.

4.5. Maliyetlendirme

Tahmini Maliyetler Tablo 29'da belirtilmiştir.

Tablo 29. Tahmini Maliyet Tablosu (TL)

	2024	2025	2026	2027	2028	Toplam Maliyet
Amaç 1	70.000,00	80.000,00	90.000,00	110.000,00	150.000,00	500.000,00
Hedef 1.1	70.000,00	80.000,00	90.000,00	110.000,00	150.000,00	500.000,00
Amaç 2	10.000,00	15.000,00	20.000,00	25.000,00	30.000,00	100.000,00
Hedef 2.1	10.000,00	15.000,00	20.000,00	25.000,00	30.000,00	100.000,00
Amaç 3	10.000,00	15.000,00	20.000,00	25.000,00	30.000,00	100.000,00
Hedef 3.1	10.000,00	15.000,00	20.000,00	25.000,00	30.000,00	100.000,00
Amaç 4	40.000,00	60.000,00	80.000,00	100.000,00	120.000,00	400.000,00
Hedef 4.1	40.000,00	60.000,00	80.000,00	100.000,00	120.000,00	400.000,00
Amaç 5	60.000,00	90.000,00	100.000,00	150.000,00	200.000,00	600.000,00
Hedef 5.1	60.000,00	90.000,00	100.000,00	150.000,00	200.000,00	600.000,00
Amaç 6	10.000,00	15.000,00	20.000,00	25.000,00	30.000,00	100.000,00
Hedef 6.1	10.000,00	15.000,00	20.000,00	25.000,00	30.000,00	100.000,00
Amaç 7	20.000,00	30.000,00	40.000,00	50.000,00	60.000,00	200.000,00
Hedef 7.1	20.000,00	30.000,00	40.000,00	50.000,00	60.000,00	200.000,00
Genel Yönetim Giderleri	50.000,00	75.000,00	125.000,00	200.000,00	300.000,00	650.000,00
TOPLAM	270.000,00	380.000,00	485.000,00	695.000,00	920.000,00	2.650.000,00

Amaç ve hedeflere ilişkin tahmini maliyet hesaplanmıştır.

5. İZLEME VE DEĞERLENDİRME

İzleme ve değerlendirme süreci kurumsal öğrenmeyi buna bağlı olarak da faaliyetlerin sürekli olarak iyileştirilmesini sağlar. İzleme ve değerlendirme faaliyetleri sonucunda elde edilen bilgiler kullanılarak önceki döneme ait stratejik plan gözden geçirilmiş, hedeflenen ve ulaşılan sonuçlar karşılaştırılmıştır. Bu karşılaştırmalar sonucunda da gerekli görülen durumlarda stratejik planın güncellemesi kararı verilmiştir.

Hedefe İlişkin Değerlendirme: Her yılın ilk altı ayında ilgili hedefe ait performans göstergelerinin performans düzeyi dikkate alınarak izlemenin yapıldığı yılın sonu itibarıyla hedeflenen değere ulaşıp ulaşılmadığının analizi yapılacaktır.

Okul/kurumlar için izleme değerlendirme faaliyetleri Tablo 30'da örneklendirilmiş olan izleme ve değerlendirme şablonu kullanılarak her eğitim-öğretim dönemi sonunda bir kere olacak şekilde gerçekleştirilir. Bu şablon ile planlanan hedefe ne oranda ulaşıldığı ve buna dair değerlendirmeler ifade edilir.

Hedef Performansının Hesaplanması: Gösterge değerlerinin kümülatif olarak belirlenmemesi durumunda hedef performansının hesaplanmasında izleme dönemindeki yıl sonu hedeflenen değer ile izleme dönemindeki gerçekleştirme değerinin kümülatif değeri baz alınacaktır.

(Bir göstergenin performansı %100'ü aşabilir ancak hedef performansının ölçümünde bu değer 100 olarak alınır. Böylece diğer göstergelerin hedefe etkisinin doğru hesaplanması sağlanır.) Bir göstergenin performansı negatif değer alabilir. Ancak hedef performansının ölçümünde bu değer sıfır alınır. Böylece diğer göstergelerin hedefe etkisinin doğru hesaplanması sağlanır.

Tablo 30. İzleme ve Değerlendirme Şablonu

2024-2025 Eğitim Öğretim Yılı Stratejik Plan İzleme ve Değerlendirme Tablosu					
A1					
H1.1					
Hedef 1.1 Performansı					
Sorumlu Birim					
Performans Göstergesi	Hedefe Etkisi (%)	Plan Dönemi Başlangıç Değeri *(A)	İzleme Dönemindeki Yıl Sonu Hedeflenen Değer (B)	İzleme Dönemindeki Gerçekleşme Değeri (C)	Performans (%) (C-A)/(B-A)
PG 1.1.1					
PG 1.1.2					
Hedefe İlişkin Değerlendirmeler					
2024-2025 eğitim öğretim yılında PG 1.1.1 için performansın %100 oranında gerçekleştiği görülmektedir. 2024-2025 eğitim öğretim yılında PG 1.1.2 için performansı %70 oranında gerçekleştiği göz önünde bulundurularak ailelerin eğitim faaliyetlerine katılımının artırılması için sınıf rehber öğretmenleri aracılığıyla telefon görüşmeleri yapılması planlanmıştır.					

* 2024-2028 dönemini kapsayan stratejik plan için 2023 yılsonu değeridir.

**Her yılın ilk altı ayında, ilgili hedefe ait performans göstergelerinin performans düzeyi dikkate alınarak izlemenin yapıldığı yılın sonu itibarıyla hedeflenen değere ulaşıp ulaşılamayacağını analizi yapılır. Hedeflene değere ulaşılmasını engelleyecek hususlar ve riskler varsa değerlendirilir. Hedeflenen değere ulaşılmasını sağlayacak temel tedbirler kısaca yer verilir.

6. EKLER

6.1. EK-1 Paydaş Sınıflandırma Matrisi

PAYDAŞ ANALİZİ MATRİSİ							
PAYDAŞLAR	İÇ PAYDAŞ	DIŞ PAYDAŞ	HİZMET ALAN	NEDEN PAYDAŞ	Paydaşın Kurum Faaliyetlerini Etkileme Derecesi	Paydaşın Taleplerine Verilen Önem	SONUÇ
					"Tam 5" "Çok 4", "Orta 3", "Az 2", "Hiç 1"		
					1,2,3 İzle 4,5 Bilgilendir	1,2,3 Gözet 4,5 Birlikte çalış	
Öğrenciler	X			Varoluş sebebimiz	5	5	Bilgilendir, Birlikte çalış
Öğretmenler	X			Amaçlarımıza Ulaşmada Destek İçin İş birliği İçinde Olmamız Gereken Kişiler	5	5	Bilgilendir, Birlikte çalış
Okul Yönetimi	X			Amaçlarımıza Ulaşmada Destek İçin İş birliği İçinde Olmamız Gereken Kişiler	5	5	Bilgilendir, Birlikte çalış
Veliler	X		X	Doğrudan ve Dolaylı Hizmet Alan	4	4	Bilgilendir, Birlikte çalış
Okul-Aile Birliği	X		X		5	5	Bilgilendir, Birlikte Çalış
Destek Personelleri	X			Amaçlarımıza Ulaşmada Destek İçin İş birliği İçinde Olmamız Gereken Kişiler	5	5	Bilgilendir, Birlikte Çalış
Sağlık Ocağı		X	X	Amaçlarımıza Ulaşmada Destek İçin İş birliği İçinde Olmamız Gereken Kurum	2	4	İzle, Birlikte Çalış
İl/İlçe MEM/MEB		X		Amaçlarımıza Ulaşmada Destek İçin İş birliği İçinde Olmamız Gereken Kurum	5	5	Bilgilendir, Birlikte Çalış
Mahalle Muhtarı		X	X	Amaçlarımıza Ulaşmada Destek İçin İş birliği İçinde Olmamız Gereken Kurum	4	5	Bilgilendir, Birlikte Çalış
Armutlu Belediyesi		X	X	Amaçlarımıza Ulaşmada Destek İçin İş birliği İçinde Olmamız Gereken Kurum	3	4	İzle, Birlikte Çalış
Üniversite		X	X	Amaçlarımıza Ulaşmada Destek İçin İş birliği İçinde Olmamız Gereken Kurum	4	5	Bilgilendir, Birlikte Çalış
Tedarikçiler		X	X	Amaçlarımıza Ulaşmada Destek İçin İş birliği İçinde Olmamız Gereken Kurum	4	5	Bilgilendir, Birlikte Çalış

6.2. EK-2 Paydaş Önceliklendirme Matrisi

Paydaş	İç Paydaş	Dış Paydaş	Yararlanıcı (Müşteri)	Neden Paydaş?	Önceliği
MEB		√		Bağlı olduğumuz merkezi idare	1
Öğrenciler			√	Hizmetlerimizden yarandıkları için	1
Özel İdare		√		Tedarikçi mahalli idare	1
STK		0		Amaç ve hedeflerimize ulaşmak iş birliği yapacağımız kurumlar	..

√ : Tamamı 0: Bir kısmı

6.3. EK-3 Yararlanıcı Ürün/Hizmet Matrisi

Ürün/Hizmet Yararlanıcı (Müşteri)	Eğitim-Öğretim (Örgün- Yaygın)	Yatılılık-Bursluluk	Nitelikli İş Gücü	AR-GE, Projeler, Danışmanlık	Altyapı, Donatım Yatırım	Yayım	Rehberlik, Kurs, Sosyal etkinlikler	Mezunlar (Öğrenci)	Ölçme-Değerlendirme
Öğrenciler	√	0			√	√	√		
Veliler							√		
Üniversiteler			0	0				√	
Medya			0	0					
Uluslararası kuruluşlar				0		0			
Meslek Kuruluşları									
Sağlık kuruluşları			0						
Diğer Kurumlar									0
Özel sektör			√	0			0		

√ : Tamamı 0: Bir kısmı

6.4. Ek-4 Paydaş Anketleri

Kıymetli Öğretmenimiz;

- Bu anketin amacı, okul/kurum çalışmaları hakkındaki görüşlerinizi almaktır.
- Bu ankette kimlik bilgileri yer almaz.
- Lütfen okul hakkındaki görüşlerinizi en iyi yansıtan kutuya “X” işareti koyarak belirtiniz.
- Anketimize katıldığınız için teşekkür ederiz.

Kıymetli Velimiz;

- Bu anketin amacı, okul/kurum çalışmaları hakkındaki görüşlerinizi almaktır.
- Bu ankette kimlik bilgileri yer almaz.
- Lütfen okul/kurum hakkındaki görüşlerinizi en iyi yansıtan kutuya “X” işareti koyarak belirtiniz.
- Anketimize katıldığınız için teşekkür ederiz.

NO	ÖĞRETMENLER İÇİN KONU BAŞLIKLARI	Kesinlikle	Katılıyorum	Kararsızım	Kesinlikle	Katılmıyorum
		Katılıyorum	Katılmıyorum	Katılmıyorum	Katılıyorum	Katılmıyorum
01-	Okulun misyonu ve vizyonunu tam olarak anlıyorum.	()	()	()	()	()
02-	Okulda eğitim ve yönetim kalitesi sürekli olarak gelişiyor.	()	()	()	()	()
03-	Okul temiz ve hijyeniktir.	()	()	()	()	()
04-	Okul, öğrencilerin ve personelin güvenliğini sağlamak için uygun güvenlik önlemleri alır.	()	()	()	()	()
05-	Okul, yeni kabul edilen öğrencilere uygun desteği sağlar.	()	()	()	()	()
06-	Okulumuz mesleki yeterliliğimi geliştirmek için eğitim fırsatları sunuyor.	()	()	()	()	()
07-	Okul yönetimimiz öğretmenleri etkin bir şekilde yönlendirir.	()	()	()	()	()
08-	Okulumuz, öğrencilerin öğrenme ilgisini uyandıracak bir öğrenme ortamı oluşturmuştur.	()	()	()	()	()
09-	Etkili bir öğretmen olmak için ihtiyaç duyduğum kaynaklara erişimim var.	()	()	()	()	()
10-	Bana sunulan kaynakları kullanmak için gerekli eğitime sahibim.	()	()	()	()	()
11-	Okulumuzun, farklı ihtiyaçları olan öğrencileri desteklemek için etkin bir politikası vardır.	()	()	()	()	()
12-	Okulumuz müfredat uygulamasını etkin bir şekilde izler.	()	()	()	()	()
13-	Okulumuz, velilere uygun etkinlikler düzenlemektedir.	()	()	()	()	()
14-	Diğer öğretmenlerle iş birliği yaparım.	()	()	()	()	()
15-	Okul personeli arasında dostane bir ilişki sürdürülür.	()	()	()	()	()
16-	Takım ruhumuz ve moralimiz yüksek.	()	()	()	()	()
17-	Okulumuza aidiyet hissediyorum.	()	()	()	()	()

NO	VELİLER İÇİN KONU BAŞLIKLARI	Kesinlikle	Katılıyorum	Kararsızım	Kesinlikle	Katılmıyorum
		Katılıyorum	Katılmıyorum	Katılıyorum	Katılmıyorum	Katılmıyorum
01-	Okulun misyonu ve vizyonunu tam olarak anlıyorum.	()	()	()	()	()
02-	Okulda eğitim ve yönetim kalitesi sürekli olarak gelişiyor.	()	()	()	()	()
03-	Okul temiz ve hijyeniktir.	()	()	()	()	()
04-	Okul, öğrencilerin ve personelin güvenliğini sağlamak için uygun güvenlik önlemleri alır.	()	()	()	()	()
05-	Okul, yeni kabul edilen öğrencilere uygun desteği sağlar.	()	()	()	()	()
06-	Okul, çocuğumun okumaya olan ilgisini geliştirmesine yardımcı olabilir.	()	()	()	()	()
07-	Okul çocuğumun öğrenme ilgisini güçlendiriyor.	()	()	()	()	()
08-	Okul çocuğumun ahlaki gelişimini teşvik edebilir.	()	()	()	()	()
09-	Okulda kullanılan değerlendirme yöntemleri çocuğumun gelişimini tüm yönleriyle anlamama yardımcı oluyor.	()	()	()	()	()
10-	Okul, çocuğumun öğrenme performansı ve gelişimi hakkında beni iyi bilgilendiriyor.	()	()	()	()	()
11-	Okul çocuğuma duygusal rahatsızlık ve öğrenme güçlükleri ile karşılaştığında yeterli desteği ve rehberlik sağlar.	()	()	()	()	()
12-	Öğretmenlerin benimle iletişim kurma yöntemlerinden memnunum.	()	()	()	()	()
13-	Herhangi bir problem durumunda müdür endişelerime cevap veriyor.	()	()	()	()	()
14-	Okulda, velilerin ihtiyaçlarına uygun eğitim faaliyetleri düzenlenir.	()	()	()	()	()
15-	Okul, çocukların gelişimini desteklemek için velilerle iyi bir ilişki kurar.	()	()	()	()	()
16-	Okul, aktif veli katılımını teşvik eder.	()	()	()	()	()
17-	Okulun veli etkinliklerine aktif olarak katılırım.	()	()	()	()	()
18-	Bir veli olarak okula aidiyet hissediyorum.	()	()	()	()	()
19-	Çocuğumun ev ödevlerini tamamlamasını sağlarım.	()	()	()	()	()
20-	Çocuğumu okumaya teşvik ederim.	()	()	()	()	()
21-	Çocuğumun her gün okula gitmesini sağlarım.	()	()	()	()	()
22-	Çocuğumun eğitiminde aktif bir ortağım.	()	()	()	()	()